



MINISTERSTVO  
PRO MÍSTNÍ  
ROZVOJ ČR

DOTACE NA TENTO PROJEKT BYLA POSKYTNUTA  
ZE ZDROJŮ MINISTERSTVA PRO MÍSTNÍ ROZVOJ

# VÝROČNÍ ZPRÁVA HORSKÉ SLUŽBY ČR, O.P.S. 2020





## **OBSAH:**

### **ÚČETNÍ ZÁVĚRKA ZA ROK 2020**

ROZVAHA

VÝKAZ ZISKU A ZTRÁTY

PŘÍLOHA ÚČETNÍ ZÁVĚRKY

### **FINANČNÍ A NEFINANČNÍ INFORMACE HORSKÉ SLUŽBY ZA ROK 2020**

ÚVODNÍ SLOVO PŘEDSEDKYNĚ SPRÁVNÍ RADY HS ČR, o.p.s.

ZHODNOCENÍ ROKU ŘEDITELEM HS ČR, o.p.s.

ZÁKLADNÍ INFORMACE O SPOLEČNOSTI

ORGANIZAČNÍ STRUKTURA A ŘÍZENÍ SPOLEČNOSTI

ÚRAZOVÁ STATISTIKA

PŮSOBNOST

TECHNICKÉ VYBAVENÍ A INVESTICE

METODICKÉ A ŠKOLÍCÍ AKCE

KYNOLOGICKÉ CVIČENÍ A KURZY

KURZY PRO JINÉ ORGANIZACE

MEZINÁRODNÍ AKCE

PLÁNOVANÝ VÝVOJ V ROCE 2020

VÝZNAMNÉ UDÁLOSTI PO ROZVAHOVÉM DNI



MINISTERSTVO  
PRO MÍSTNÍ  
ROZVOJ ČR

DOTACE NA TENTO PROJEKT BYLA POSKYTNUTA  
ZE ZDROJŮ MINISTERSTVA PRO MÍSTNÍ ROZVOJ

# ÚČETNÍ ZÁVĚRKA ZA ROK 2020



# ROZVAHA (BALANCE)

k 31.12.2020

(v celých tis. Kč)

Zpracováno v souladu s  
vyhláškou č. 504/2002 Sb. ve  
znění pozdějších předpisů

Název a sídlo účetní jednotky  
**Horská služba ČR, o.p.s.**

IČO
27467759

Svatopetrská 260  
543 51 Špindlerův Mlýn

## AKTIVA

a		Číslo řádku	Stav k prvnímu dni účetního období	Stav k poslednímu dni účetního období
		b	1	2
A.	<b>Dlouhodobý majetek celkem (ř. 02 + 10 + 21 - 28)</b>	1	<b>270 815</b>	<b>304 476</b>
A.I.	<b>Dlouhodobý nehmotný majetek celkem (ř. 03 až 09)</b>	2	4 923	4 851
A.I.1.	Nehmotné výsledky výzkumu a vývoje (012)	3		
A.I.2.	Software (013)	4	1 772	1 700
A.I.3.	Ocenitelná práva (014)	5	3 151	3 151
A.I.4.	Drobný dlouhodobý nehmotný majetek (018)	6		
A.I.5.	Ostatní dlouhodobý nehmotný majetek (019)	7		
A.I.6.	Nedokončený dlouhodobý nehmotný majetek (041)	8		
A.I.7.	Poskytnuté zálohy na dlouhodobý nehmotný majetek (051)	9		
A.II.	<b>Dlouhodobý hmotný majetek celkem (ř. 11 až 20)</b>	10	495 803	562 001
A.II.1.	Pozemky (031)	11	4 000	5 131
A.II.2.	Umělecká díla, předměty a sbírky (032)	12		
A.II.3.	Stavby (021)	13	247 397	255 925
A.II.4.	Hmotné movité věci a jejich soubory (022)	14	243 447	270 658
A.II.5.	Pěstitelské celky trvalých porostů (025)	15		
A.II.6.	Dospělá zvířata a jejich skupiny (026)	16		
A.II.7.	Drobný dlouhodobý hmotný majetek (028)	17		
A.II.8.	Ostatní dlouhodobý hmotný majetek (029)	18		
A.II.9.	Nedokončený dlouhodobý hmotný majetek (042)	19	959	30 243
A.II.10.	Poskytnuté zálohy na dlouhodobý hmotný majetek (052)	20	0	44
A.III.	<b>Dlouhodobý finanční majetek celkem (ř. 22 až 27)</b>	21		
A.III.1.	Podíly - ovládaná nebo ovládající osoba (061)	22		
A.III.2.	Podíly - podstatný vliv (062)	23		
A.III.3.	Dluhové cenné papíry držené do splatnosti (063)	24		
A.III.4.	Zápůjčky organizačním složkám (066)	25		
A.III.5.	Ostatní dlouhodobé půjčky (067)	26		
A.III.6.	Ostatní dlouhodobý finanční majetek (069)	27		

Odesláno dne: 16.6.2021

Razítko:

Podpis vedoucího úč.jednotky:



**Horská služba ČR, o.p.s.**  
543 51 ŠPINDLERŮV MLÝN 260  
DIČ: CZ27467759  
Úřad společnosti  
Za potokem 46/4  
106 00 Praha



Za údaje odpovídá: René Mašín

Funkce: Statutární orgán-ředitel





		Číslo řádku	Stav k prvnímu dni účetního období	Stav k poslednímu dni účetního období
a		b	1	2
A.IV.	<b>Oprávky k dlouhodobému majetku celkem (ř. 29 až 39)</b>	29	229 911	262 376
A.IV.1.	Oprávky k nehmotným výsledkům výzkumu a vývoje (072)	30		
A.IV.2.	Oprávky k softwaru (073)	31	1 093	1 345
A.IV.3.	Oprávky k ocenitelným právům (074)	32	2 985	3 151
A.IV.4.	Oprávky k drobnému dlouhodobému nehmotnému majetku (078)	33		
A.IV.5.	Oprávky k ostatnímu dlouhodobému nehmotnému majetku (079)	34		
A.IV.6.	Oprávky k stavbám (081)	35	82 265	90 285
A.IV.7.	Oprávky k samostatným hmotným movitým věcem a souborům hmotných movitých věcí (082)	36	143 568	167 595
A.IV.8.	Oprávky k pěstitelským celkům trvalých porostů (085)	37		
A.IV.9.	Oprávky k základnímu stádu a tažným zvířatům (086)	38		
A.IV.10.	Oprávky k drobnému dlouhodobému hmotnému majetku (088)	39		
A.IV.11.	Oprávky k ostatnímu dlouhodobému hmotnému majetku (089)	40		
B.	<b>Krátkodobý majetek celkem (ř. 41 + 51 + 71 + 79)</b>	41	<b>96 380</b>	<b>108 556</b>
B.I.	<b>Zásoby celkem (ř. 42 až 50)</b>	42	<b>2 452</b>	<b>1 846</b>
B.I.1.	Materiál na skladě (112)	43	2 452	1 846
B.I.2.	Materiál na cestě (119)	44		
B.I.3.	Nedokončená výroba (121)	45		
B.I.4.	Polotovary vlastní výroby (122)	46		
B.I.5.	Výrobky (123)	47		
B.I.6.	Mladá a ostatní zvířata a jejich skupiny (124)	48		
B.I.7.	Zboží na skladě a v prodejnách (132)	49		
B.I.8.	Zboží na cestě (139)	50		
B.I.9.	Poskytnuté zálohy na zásoby (314)	51		
B.II.	<b>Pohledávky celkem (ř. 52 až 70)</b>	52	<b>4 639</b>	<b>2 466</b>
B.II.1.	Odběratelé (311)	53	13 274	12 839
B.II.2.	Směnky k inkasu (312)	54		
B.II.3.	Pohledávky za eskontované cenné papíry (313)	55		
B.II.4.	Poskytnuté provozní zálohy (314-ř.50)	56	413	240
B.II.5.	Ostatní pohledávky (315)	57	39	1
B.II.6.	Pohledávky za zaměstnanci (335)	58	3	9
B.II.7.	Pohledávky za institucemi sociálního zabezpečení a veřejného zdravotního pojištění (336)	59		
B.II.8.	Daň z příjmů (341)	60	1 874	0
B.II.9.	Ostatní přímé daně (342)	61		
B.II.10.	Daň z přidané hodnoty (343)	62	0	875
B.II.11.	Ostatní daně a poplatky (345)	63		
B.II.12.	Nároky na dotace a ostatní zúčtování se státním rozpočtem (346)	64		
B.II.13.	Nároky na dotace a ostatní zúčtování s rozpočtem orgánů územních samosprávných celků (348)	65		

a		Číslo řádku	Stav k prvnímu dni účetního období	Stav k poslednímu dni účetního období
		b	1	2
B.II.14.	Pohledávky za společníky sdruženými ve společnosti (358)	66		
B.II.15.	Pohledávky z pevných termínových operací a opcí (373)	67		
B.II.16.	Pohledávky z vydaných dluhopisů (375)	68		
B.II.17.	Jiné pohledávky (378)	69		
B.II.18.	Dohadné účty aktivní (388)	70		
B.II.19.	Opravná položka k pohledávkám (391)	71	-10 964	-11 498
B.III.	<b>Krátkodobý finanční majetek celkem (ř. 72 až 78)</b>	72	88 553	103 795
B.III.1.	Peněžní prostředky v pokladně (211)	73	284	182
B.III.2.	Ceniny (213)	74	1	0
B.III.3.	Peněžní prostředky na účtech (221)	75	88 348	103 613
B.III.4.	Majetkové cenné papíry k obchodování (251)	76		
B.III.5.	Dluhové cenné papíry k obchodování (253)	77		
B.III.6.	Ostatní cenné papíry (256)	78		
B.III.7.	Peníze na cestě (+/-261)	80	-80	0
B.IV.	<b>Jiná aktiva celkem (ř. 80 + 81)</b>	81	736	449
B.IV.1.	Náklady příštích období (381)	82	597	269
B.IV.2.	Příjmy příštích období (385)	83	139	180
	<b>AKTIVA CELKEM (ř. 1 + 40)</b>	85	<b>367 195</b>	<b>413 032</b>
	Kontrolní číslo (ř. 1 až 82)	997	<b>2 388 424</b>	<b>2 701 632</b>

**PASIVA**

		Číslo řádku	Stav k prvnímu dni účetního období	Stav k poslednímu dni účetního období
c		d	3	4
<b>A.</b>	<b>Vlastní zdroje celkem (ř. 84 + 88)</b>	<b>1</b>	<b>349 926</b>	<b>393 033</b>
<b>A.I.</b>	<b>Jmění celkem (ř. 41 + 51 + 71 + 79)</b>	<b>2</b>	<b>355 568</b>	<b>394 335</b>
A.I.1.	Vlastní jmění (901)	3	331 179	375 589
A.I.2.	Fondy (911)	4	24 389	18 746
A.I.3.	Oceňovací rozdíly z přecenění finančního majetku a závazků (921)	5		
<b>A.II.</b>	<b>Výsledek hospodaření celkem (ř. 89 až 91)</b>	<b>6</b>	<b>-5 642</b>	<b>-1 302</b>
A.II.1.	Účet výsledku hospodaření (+/-963)	7	X	-1 302
A.II.2.	Výsledek hospodaření ve schvalovacím řízení (+/-931)	8	-5 642	X
A.II.3.	Nerozdělený zisk, neuhrazená ztráta min. let (+/-932)	9		
<b>B.</b>	<b>Cizí zdroje celkem (ř. 93 + 95 + 103 + 127)</b>	<b>10</b>	<b>17 269</b>	<b>19 999</b>
<b>B.I.</b>	<b>Rezervy celkem (ř. 94)</b>	<b>11</b>	<b>1 417</b>	<b>1 485</b>
B.I.1.	Rezervy (941)	12	1 417	1 485
<b>B.II.</b>	<b>Dlouhodobé závazky celkem (ř. 96 až 102)</b>	<b>13</b>	<b>1 046</b>	<b>567</b>
B.II.1.	Dlouhodobé úvěry (951)	14		
B.II.2.	Vydané dluhopisy (953)	15		
B.II.3.	Závazky z pronájmu (954)	16		
B.II.4.	Přijaté dlouhodobé zálohy (955)	17		
B.II.5.	Dlouhodobé směnky k úhradě (958)	18		
B.II.6.	Dohadné účty pasivní (389)	19		
B.II.7.	Ostatní dlouhodobé závazky (959)	20	1 046	567
<b>B.III.</b>	<b>Krátkodobé závazky celkem (ř. 104 až 126)</b>	<b>21</b>	<b>14 775</b>	<b>17 672</b>
B.III.1.	Dodavatelé (321)	22	5 001	5 974
B.III.2.	Směnky k úhradě (322)	23		
B.III.3.	Přijaté zálohy (324)	24		
B.III.4.	Ostatní závazky (325)	25	16	479
B.III.5.	Zaměstnanci (331)	26	5 117	5 606
B.III.6.	Ostatní závazky vůči zaměstnancům (333)	27	0	30
B.III.7.	Závazky k institucím sociálního zabezpečení a veřejného zdravotního pojištění (336)	28	3 077	3 118
B.III.8.	Daň z příjmů (341)	29		
B.III.9.	Ostatní přímé daně (342)	30	1 069	1 148
B.III.10.	Daň z přidané hodnoty (343)	31	188	0
B.III.11.	Ostatní daně a poplatky (345)	32		
B.III.12.	Závazky ze vztahu ke státnímu rozpočtu (346)	33	0	1 255
B.III.13.	Závazky ze vztahu k rozpočtu orgánů územních samost.celků (348)	34	13	0
B.III.14.	Závazky z upsaných nesplacených cenných papírů a podílů (367)	35		
B.III.15.	Závazky ke společným sdruženým ve společnosti (368)	36		
B.III.16.	Závazky z pevných termínových operací a opcí (373)	37		
B.III.17.	Jiné závazky (379)	38	87	4
B.III.18.	Krátkodobé úvěry (231)	39		
B.III.19.	Eskontní úvěry (232)	40		
B.III.20.	Vydané krátkodobé dluhopisy (241)	41		
B.III.21.	Vlastní dluhopisy (255)	42		
B.III.22.	Dohadné účty pasivní (389)	43	55	57
B.III.23.	Ostatní krátkodobé finanční výpomoci (249)	44	152	1
<b>B.IV.</b>	<b>Jiná pasiva celkem (ř. 128 až 129)</b>	<b>45</b>	<b>31</b>	<b>275</b>
B.IV.1.	Výdaje příštích období (383)	46	31	275
B.IV.2.	Výnosy příštích období (384)	47		
	<b>PASIVA CELKEM (ř. 83 + 92)</b>	<b>49</b>	<b>367 195</b>	<b>413 032</b>
	Kontrolní číslo (ř.83 až 130)	998	1 468 780	1 652 128

# VÝKAZ ZISKU A ZTRÁTY

k 31.12.2020  
(v celých tis. Kč)

Zpracováno v souladu  
s vyhláškou č. 504/2002 Sb.  
ve znění pozdějších předpisů

Název a sídlo účetní jednotky  
**Horská služba ČR, o.p.s.**

IČO
27467759

Svatopetrská 260  
543 51 Špindlerův Mlýn

Číslo účtu	Název ukazatele	Číslo řádku	Činnost hlavní	Činnost hospodářská	Celkem
			1	2	
A.	<b>NÁKLADY (ř. 39)</b>	1	<b>202 066</b>	<b>1 335</b>	<b>203 401</b>
A.I.	<b>Spotřebované nákupy a nakupované služby (ř. 2 až 6)</b>	2	56 096	184	56 280
A.I.1.	Spotřeba materiálu, energie a ostatních neskladovaných dodávek (501-503)	3	36 264	44	36 308
A.I.2.	Prodané zboží (504)	4			
A.I.3.	Opravy a udržování (511)	5	6 344	26	6 370
A.I.4.	Náklady na cestovné (512)	6	1 287	4	1 291
A.I.5.	Náklady na reprezentaci (513)	7	120	0	120
A.I.6.	Ostatní služby (518)	8	12 081	110	12 191
A.II.	<b>Změna stavu zásob vl. činností a aktivace (ř. 10 až 12)</b>	9			
A.II.7.	Změna stavu zásob vlastní činnosti (56x)	10			
A.II.8.	Aktivace materiálu, zboží a vnitroorganizačních služeb (57x)	11			
A.II.9.	Aktivace dlouhodobého majetku (57x)	12			
A.III.	<b>Osobní náklady (ř. 14 až 18)</b>	13	105 611	1 105	106 716
A.III.10.	Mzdové náklady (521)	14	76 224	829	77 053
A.III.11.	Zákonné sociální pojištění (524)	15	25 209	275	25 484
A.III.12.	Ostatní sociální pojištění (525)	16			
A.III.13.	Zákonné sociální náklady (527)	17	4 158	1	4 159
A.III.14.	Ostatní sociální náklady (528)	18	20	0	20
A.IV.	<b>Daně a poplatky (ř. 20)</b>	19	185	0	185
A.IV.15.	Daně a poplatky (53x)	20	185	0	185
A.V.	<b>Ostatní náklady (ř. 22 až 27)</b>	21	6 637	46	6 683
A.V.16.	Smluvní pokuty, úroky z prodlení, ost. pokuty a penále(541-2)	22			
A.V.17.	Odpis nedobytné pohledávky (543)	23	839	0	839
A.V.18.	Nákladové úroky (544)	24			
A.V.19.	Kursově ztráty (545)	25	47	0	47
A.V.20.	Dary (546)	26			
A.V.21.	Manka a škody (548)	27			
A.V.22.	Jiné ostatní náklady (549)	28	5 751	46	5 797
A.VI.	<b>Odpisy, prodaný majetek, tvorba a použití rezerv a opravných položek (ř. 30 až 34)</b>	29	33 492	0	33 492
A.VI.23.	Odpisy dlouhodobého majetku (551)	30	32 861	0	32 861
A.VI.24.	Prodaný dlouhodobý majetek (552)	31	28	0	28
A.VI.25.	Prodané cenné papíry a podíly (553)	32			
A.VI.26.	Prodaný materiál (554)	33			
A.VI.27.	Tvorba a použití rezerv a opravných položek (556-559)	34	603	0	603
A.VII.	<b>Poskytnuté příspěvky (ř. 36)</b>	35	45	0	45
A.VII.28.	Poskytnuté členské příspěvky a příspěvky zúčtované mezi organizačními složkami (58x)	36	45	0	45
A.VIII.	<b>Daň z příjmů (ř. 38)</b>	37			
A.VIII.29.	Daň z příjmů (59x)	38			
	<b>NÁKLADY CELKEM</b>	39	<b>202 066</b>	<b>1 335</b>	<b>203 401</b>



Číslo účtu	Název ukazatele	Číslo řádku	Činnost hlavní	Činnost hospodářská	Celkem
			1	2	
B.	<b>VÝNOSY (ř. 61)</b>	40	<b>200 514</b>	<b>1 585</b>	<b>202 099</b>
B.I.	<b>Provozní dotace (ř. 42)</b>	41	171 608	0	171 608
B.I.1	Provozní dotace (691)	42	171 608	0	171 608
B.II.	<b>Přijaté příspěvky (ř. 44 až 46)</b>	43	46	0	46
B.II.2.	Přijaté přisp. zúčtované mezi organizačními složkami (681)	44			
B.II.3.	Přijaté příspěvky (dary) (682)	45	46	0	46
B.II.4.	Přijaté členské příspěvky (683)	46			
B.III.	<b>Tržby za vlastní výkony a za zboží (60x)</b>	47	5 571	1 567	7 138
B.IV.	<b>Ostatní výnosy (ř. 49 až 54)</b>	48	23 269	1	23 270
B.IV.5.	Smluvní pokuty, úroky z prodlení, ost. pokuty a penále(641-2)	49			
B.IV.6.	Platby za odepsané pohledávky (643)	50			
B.IV.7.	Výnosové úroky (644)	51	288	0	288
B.IV.8.	Kurové zisky (645)	52	698	0	698
B.IV.9.	Zúčtování fondů (648)	53			
B.IV.10.	Jiné ostatní výnosy (649)	54	22 283	1	22 284
B.V.	<b>Tržby z prodeje majetku (ř. 56 až 60)</b>	55	20	17	37
B.V.11.	Tržby z prodeje dlouhodobého nehmotného a hmotného majetku (652)	56	20	0	20
B.V.12.	Tržby z prodeje cenných papírů a podílů (653)	57			
B.V.13.	Tržby z prodeje materiálu (654)	58	0	17	17
B.V.14.	Výnosy z krátkodobého finančního majetku (655)	59			
B.V.15.	Výnosy z dlouhodobého finančního majetku (657)	60			
	<b>VÝNOSY CELKEM</b>	61	200 514	1 585	202 099
C.	<b>VÝSLEDEK HOSPODAŘENÍ PŘED ZDANĚNÍM (ř.61-39+38)</b>	62	-1 552	250	-1 302
D.	<b>VÝSLEDEK HOSPODAŘENÍ PO ZDANĚNÍ (ř. 61 - 39)</b>	63	-1 552	250	-1 302
	Kontrolní číslo (ř. 1 až 63)	999	1 601 645	10 613	1 612 258

Odesláno dne: 16.6.2021

Razítko:

Podpis vedoucího úč.jednotky:



**Horská služba ČR, o.p.s.**  
543 51 ŠPINDLERŮV MLÝN 260  
DIČ: CZ27467759  
Úřad společnosti  
Za potokem 46/4  
106 00 Praha



Za údaje odpovídá: René Mašín  
Funkce: Statutární orgán-ředitel





MINISTERSTVO  
PRO MÍSTNÍ  
ROZVOJ ČR

DOTACE NA TENTO PROJEKT BYLA POSKYTNUTA  
ZE ZDROJŮ MINISTERSTVA PRO MÍSTNÍ ROZVOJ

## Příloha účetní závěrky k 31. prosinci 2020

Sestaveno dne:  
17.června 2021

Podpis statutárního orgánu účetní jednotky:



## Příloha účetní závěrky k 31. prosinci 2020:

OBECNÉ ÚDAJE .....	1
ZAKLADATELÉ, ZŘIZOVATELÉ SPOLEČNOSTI, VZNIK SPOLEČNOSTI .....	1
ZÁKLADNÍ VÝCHODISKA PRO SESTAVENÍ ÚČETNÍ ZÁVĚRKY .....	4
PŘEHLED VÝZNAMNÝCH ÚČETNÍCH PRAVIDEL A POSTUPŮ .....	4
ZÁSObY .....	6
DANĚ .....	7
DOTACE .....	7
DOPLŇUJÍCÍ ÚDAJE K ROZVAZE A VÝKAZU ZISKU A ZTRÁTY .....	9
VLASTNÍ JMĚNÍ, FONDY, HOSPODÁŘSKÝ VÝSLEDEK .....	12
ZÁVAZKY .....	13
DAŇ Z PŘÍJMŮ .....	14
NAJATÝ MAJETEK .....	14
VÝNOSY A NÁKLADY BĚŽNÉHO ROKU, ROZDĚLENÍ ČINNOSTI NA HLAVNÍ A VEDLEJŠÍ, DOTACE .....	14
SLUŽBY, OSTATNÍ NÁKLADY .....	15
ZMĚNA STAVU REZERV A OPRAVNÝCH POLOŽEK V PROVOZNÍ OBLASTI .....	16
VZTAHY SE ČLENY STATUTÁRNÍCH A JINÝCH ORGÁNŮ .....	16
DARY .....	17
VEŘEJNÉ SBÍRKY .....	17
UDÁLOSTI PO DATU ÚČETNÍ ZÁVĚRKY .....	18



## OBECNÉ ÚDAJE

### Charakteristika společnosti

Název společnosti:	Horská služba ČR, o.p.s.
Právní forma:	Obecně prospěšná společnost
Sídlo:	Špindlerův Mlýn 260, 543 51 Špindlerův Mlýn
Poslání	Preventivní a záchranářská činnost, poskytování první pomoci
Datum vzniku:	21. prosince 2004
IČ:	274 67 759
Obchodní rejstřík:	Krajský soud Hradec Králové, oddíl O, vložka 113

Účetní závěrka společnosti je sestavena k 31.12.2020 pro výkaz rozvaha a za období od 1.1.2020 do 31.12.2020 pro výkaz zisku a ztráty.

### ZAKLADATELÉ, ZŘIZOVATELÉ SPOLEČNOSTI, VZNIK SPOLEČNOSTI

Zakladatelem Horské služby ČR, o.p.s. je Česká republika – ministerstvo pro místní rozvoj.

Vlastní vznik Horské služby ČR, o.p.s. proběhl notářským zápisem číslo N 869/2004, NZ 828/2004, jehož součástí je Zakládací listina obecně prospěšné společnosti Horská služba ČR, o.p.s., která byla podepsána dne 19. listopadu 2004. Sídlem společnosti je Špindlerův Mlýn č.p. 260, PSČ 543 51.

Zakládací listina byla následně předána Rejstříku obecně prospěšných společností vedeného u Krajského soudu v Hradci Králové, který vydal dne 7. prosince 2004 usnesení, sp. zn. F 33740/2004, F 36143/2004, jež nabylo právní moci dne 21. prosince 2004. Dnem právní moci usnesení byla společnost zapsána do rejstříku obecně prospěšných společností, vedeného Krajským soudem v Hradci Králové, oddíl O, vložka 113 a vznikla obecně prospěšná společnost Horská služba ČR, o.p.s.

Současně jí bylo přiděleno identifikační číslo 274 67 759.





## **Členové správní a dozorčí rady, statutární orgán**

Členové orgánů k 31. prosinci 2020 dle obchodního rejstříku:

### Členové správní rady k 31. prosinci 2020:

Ing. Klára Dostálová – předsedkyně  
PhDr. Jiří Janoušek – místopředseda  
Pavel Smejkal – místopředseda  
Mgr. Stanislav Berkovec - člen  
Anna Bíbová - členka  
Ing. Milena Kochová - členka  
MUDr. Bc. Pavel Hrdlička - člen  
Ing. Luděk Janoušek – člen  
Ing. Tomáš Čermák - člen

### Členové dozorčí rady k 31. prosinci 2020:

Mgr. Kristýna Jandová - předsedkyně  
JUDr. Lenka Deverová - místopředsedkyně  
Mgr. Pavel Drahovzal - člen  
Mgr. Jana Pastuchová - členka  
Mgr. Jiří Růžička – člen  
Mgr. František Lukl - člen

### Statutární orgán – ředitel k 31. prosinci 2020:

René Mašín, ředitel

## **Změny a dodatky v obchodním rejstříku v uplynulém účetním období**

V roce 2020 byly provedeny následující změny v obchodním rejstříku.

### Změny na pozici ředitele (statutární orgán společnosti):

K datu 20. listopadu 2020 byl jmenován novým ředitelem (statutárním orgánem) René Mašín. Ke stejnému datu byla ukončena smlouva o výkonu funkce Patrika Jakla.

### Změny ve složení správní rady:

K datu 20. května 2020 zaniklo členství ve správní radě Ing. Františkovi Dickeltovi.  
K datu 20. května 2020 vzniklo členství ve správní radě Ing. Tomášovi Čermákovi.  
K datu 27. srpna 2020 byl PhDr. Jiří Janoušek jmenován do funkce místopředsedy správní rady.  
K datu 23. listopadu 2020 zaniklo členství ve správní radě Jaromírovi Holubovi.  
K datu 1. prosince 2020 vzniklo členství ve správní radě Pavlovi Smejkalovi.  
K datu 10. prosince 2020 byl Pavel Smejkal jmenován do funkce místopředsedy správní rady.

### Změny ve složení dozorčí rady:

K datu 19. června 2020 vzniklo členství v dozorčí radě Mgr. Kristýně Jandové.  
K datu 30. června 2020 zaniklo členství v dozorčí radě Mgr. Lukaszovi Sebastianu Krynskému.  
K datu 27. srpna 2020 byla jmenovaná Mgr. Kristýna Jandová předsedkyní dozorčí rady.  
K datu 27. srpna 2020 byla jmenovaná JUDr. Lenka Deverová místopředsedkyní dozorčí rady.  
K datu 10. prosince 2020 zaniklo členství v dozorčí radě RNDr. Janu Hodovskému.  
K datu 10. prosince 2020 vzniklo členství v dozorčí radě Mgr. Pavlovi Drahovzalovi.



## Organizační struktura společnosti

Základním organizačním stupněm řízení a rozhodování Horské služby jsou oblasti, v jejichž čele stojí náčelník příslušné oblasti. Horská služba vykonává svoji činnost v sedmi následujících oblastech:

- 01 - oblast Šumava
- 02 - oblast Krušné hory
- 03 - oblast Jizerské hory
- 04 - oblast Krkonoše
- 05 - oblast Orlické hory
- 06 - oblast Jeseníky
- 07 - oblast Beskydy

Ekonomická činnost je zajišťována z Úřadu společnosti se sídlem na Praze 10 v Záběhlicích, v jehož čele stojí vedoucí úřadu. Jménem obecně prospěšné společnosti jedná ředitel, poradním orgánem ředitele společnosti je Rada náčelníků.



## ZÁKLADNÍ VÝCHODISKA PRO SESTAVENÍ ÚČETNÍ ZÁVĚRKY

### Účetní metody a obecné účetní zásady

Účetnictví je vedeno a účetní závěrka byla připravena podle zákona č. 563/1991 Sb., o účetnictví ve znění pozdějších předpisů, vyhlášky č. 504/2002 Sb., ve znění pozdějších předpisů a Českých účetních standardů pro účetní jednotky, u kterých hlavním předmětem činnosti není podnikání č. 401 až 414 platných v České republice.

Účetnictví respektuje obecné účetní zásady, především zásadu o oceňování majetku historickými cenami, zásadu účtování ve věcné a časové souvislosti, zásadu opatrnosti a předpoklad schopnosti účetní jednotky pokračovat ve svých aktivitách.

Údaje v této účetní závěrce jsou vyjádřeny v tisících korunách českých (tis. Kč), pokud není výslovně uvedeno jinak.

## PŘEHLED VÝZNAMNÝCH ÚČETNÍCH PRAVIDEL A POSTUPŮ

### Dlouhodobý nehmotný a hmotný majetek

Nakoupený dlouhodobý nehmotný a hmotný majetek je oceňován v pořizovacích cenách, které zahrnují cenu, za kterou byl majetek pořízen a náklady s pořízením související - např. clo, náklady na dopravu a další náklady.

Dlouhodobý nehmotný a hmotný majetek získaný bezplatně se oceňuje reprodukční pořizovací cenou a účtuje se ve prospěch účtu vlastního jmění. Reprodukční pořizovací cena tohoto majetku je stanovena na základě znaleckého posudku.

**Dlouhodobým nehmotným majetkem** se rozumí majetek, jehož doba použitelnosti je delší než jeden rok a jeho ocenění je vyšší než 60 tis. Kč v jednotlivém případě. Tento majetek se zaúčtuje na příslušné majetkové účty a odepisuje se na základě předpokládané doby životnosti.

Za drobný dlouhodobý nehmotný majetek se považují práva průmyslového vlastnictví, projekty a programové vybavení, jejichž ocenění je od 3 tis. Kč do 60 tis. Kč a jejichž doba použitelnosti je delší než jeden rok. Tento majetek se považuje za službu, při pořízení se zaúčtuje na účet 518 – Ostatní služby a dále je sledován v operativní evidenci.

Majetek s pořizovací cenou do 3 tis. Kč se účtuje rovnou do spotřeby – na účet 518 – Ostatní služby. Tento majetek není sledován v operativní evidenci.

Technické zhodnocení, pokud převýšilo u jednotlivého nehmotného majetku v úhrnu za účetní období částku 60 tis. Kč, zvyšuje pořizovací cenu tohoto majetku.

**Dlouhodobým hmotným majetkem** se rozumí majetek, jehož doba použitelnosti je delší než jeden rok a jeho ocenění je vyšší než 40 tis. Kč v jednotlivém případě. Tento majetek se zaúčtuje na příslušné majetkové účty a odepisuje se na základě předpokládané doby životnosti. Za drobný dlouhodobý hmotný majetek se považují movité věci, jejichž ocenění je od 3 tis. Kč do 40 tis. Kč a jejichž doba použitelnosti je delší než jeden rok. Tento majetek se považuje za zásoby, při pořízení se zaúčtuje na účet 501 – Spotřeba materiálu a dále je sledován v operativní evidenci.



Majetek s pořizovací cenou do 3 tis. Kč se účtuje rovnou do spotřeby – na účet 501 – Spotřeba materiálu. Tento majetek není sledován v operativní evidenci.

Technické zhodnocení, pokud převýšilo u jednotlivého hmotného majetku v úhrnu za účetní období částku 40 tis. Kč, zvyšuje pořizovací cenu tohoto majetku.

Dlouhodobý hmotný a nehmotný majetek je do nákladů odpisován postupně na základě předpokládané doby použitelnosti. Účetní odpisy dlouhodobého hmotného a nehmotného majetku jsou vypočteny na základě pořizovací ceny a předpokládané doby životnosti příslušného majetku. Odepisování dlouhodobého majetku pořízeného z investiční dotace je popsáno v odstavci DOTACE.

Předpokládaná životnost v letech je stanovena takto:

<b>Dlouhodobý hmotný majetek</b>	2020	2019
Budovy, haly a stavby	30	30
Radiosít	10	10
Sněžná a pásová vozidla	6	6
Kolová vozidla	6	6
Kancelářská technika	3	3
Záchranářská technika	5	5
Inventář	10	10

<b>Dlouhodobý nehmotný majetek</b>	2020	2019
Software	3	5
Ocenitelná práva	3	5





## ZÁSoby

### Ocenění

Nakupované zásoby jsou oceněny skutečnými pořizovacími cenami a při výdeji do spotřeby s použitím metody:

FIFO (první do skladu – první ze skladu).

Pořizovací cena zásob zahrnuje náklady na jejich pořízení včetně nákladů s pořízením souvisejících, např. clo, dopravné, pojistné apod.

### Způsob tvorby opravných položek

Společnost tvoří opravné položky k zásobám, jejichž realizovatelná hodnota je nižší než pořizovací cena (tzn. zásobám, které jsou poškozené anebo nevyužitelné).

### Pohledávky

Pohledávky se účtují ve své nominální hodnotě. Hodnota pohledávek se snižuje na zpětně získatelnou hodnotu pomocí opravných položek.

### Způsob výpočtu opravných položek:

Společnost vytváří opravné položky k pohledávkám spadajícím do její hlavní i vedlejší ekonomické činnosti. Jedná se především o pohledávky vyplývající z fakturovaných úhrad za ošetření úrazů zahraničních turistů. Opravná položka k pohledávkám je tvořena zejména na základě analýzy věkové struktury pohledávek.

### Závazky

Závazky z obchodního styku jsou zaúčtovány ve jmenovité hodnotě.

### Rezervy

Rezervy jsou vytvářeny k pokrytí závazků a výdajů, u nichž je znám účel, je pravděpodobné, že nastanou, avšak není jistá částka nebo datum, v němž budou plněny.

Společnost v roce 2020 tvoří rezervu na nevyčerpanou dovolenou.

### Přepočty údajů v cizích měnách na českou měnu

V průběhu účetního období společnost používá pro přepočet majetku a závazků v cizí měně na Kč pevný kurs, který byl stanoven dle kurzu vyhlášeného ČNB první den běžného účetního období.

Pro zůstatky peněžních prostředků, pohledávek a závazků evidovaných v cizí měně je pro přepočet k 31.12.2020 použit kurz ČNB ze dne 31.12.2020.



## DANĚ

### Splatná daň

Splatná daň za účetní období vychází ze zdanitelného zisku. Zdanitelný zisk se odlišuje od čistého zisku vykázaného ve výsledovce, neboť nezahrnuje položky výnosů a nákladů, které jsou zdanitelné nebo uznané v jiných obdobích, a dále nezahrnuje položky, které nepodléhají dani ani nejsou daňově odpočitatelné. Závazek společnosti z titulu splatné daně je vypočítán pomocí daňové sazby platné k datu účetní závěrky.

### Odložená daň

Společnost neúčtuje o odložené dani.

## DOTACE

Nárok na **provozní dotaci**, která slouží k zajištění provozní (hlavní) činnosti společnosti, se účtuje ve prospěch účtu 691 - Provozní dotace a na vrub účtu 346 - Dotace ze státního rozpočtu až k okamžiku přijetí peněžních prostředků. Nevyčerpaná část prostředků z provozní dotace, která se vrací zakladateli, se zaúčtuje na vrub účtu 691 - Provozní dotace a ve prospěch účtu 346 – Dotace ze státního rozpočtu.

Přijaté **investiční dotace** se účtují ve prospěch účtu 901 – Vlastní jmění se souvztažným zápisem na účet 221 – Bankovní účty. Majetek pořízený z investiční dotace se účtuje na příslušné majetkové účty a odepisuje na základě předpokládané doby životnosti. Při odepisování je vzata v úvahu částka, která zvyšuje výnosy a která odpovídá poměru přijaté dotace a pořizovací ceny majetku. O tuto částku se zvyšují provozní výnosy, a to zaúčtováním dané částky na vrub účtu 901 – Vlastní jmění souvztažně ve prospěch účtu 649 – Jiné ostatní výnosy.



## **Účtování nákladů a výnosů**

Náklady a výnosy se účtují časově rozlišené, tj. do období, s nímž časově i věcně souvisejí. Úrokový výnos je tak časově rozlišován na základě časové souvislosti dle nezaplacené části jistiny a platné úrokové sazby.

Výnosy jsou zaúčtovány k datu poskytnutí (uskutečnění) služeb a jsou vykázány po odečtení slev a daně z přidané hodnoty.

## **Použití odhadů**

Sestavení účetní závěrky vyžaduje, aby vedení společnosti používalo odhady a předpoklady, jež mají vliv na vykazované hodnoty majetku a závazků k datu účetní závěrky a na vykazovanou výši výnosů a nákladů za sledované období. Vedení společnosti je přesvědčeno, že použité odhady a předpoklady se nebudou významným způsobem lišit od skutečných hodnot v následujících účetních obdobích.

## **Změny způsobu oceňování, postupů odpisování a postupů účtování oproti předcházejícímu účetnímu období**

Počínaje rokem 2020 společnost odepisuje dlouhodobý nehmotný majetek po dobu 3 let (v předchozích účetních obdobích to bylo po dobu 5 let).

V roce 2020 nedošlo k žádným významným změnám používaných účetních metod a způsobu vykazování oproti předchozímu účetnímu období.

**DOPLŇUJÍCÍ ÚDAJE K ROZVAZE A VÝKAZU ZISKU A ZTRÁTY****Dlouhodobý nehmotný majetek**

<b>V tis. Kč</b>	Software	Ocenitelná práva	Celkem
<b>Pořizovací cena:</b>			
K 1. lednu 2020	1 772	3 151	4 923
Přírůstky	0	0	0
Převody	0	0	0
Úbytky	-72	0	-72
K 31. prosinci 2020	<u>1 700</u>	<u>3 151</u>	<u>4 851</u>
<b>Oprávký:</b>			
K 1. lednu 2020	1 093	2 985	4 078
Roční odpis	296	166	462
Vyřazení majetku	-44	0	-44
K 31. prosinci 2020	<u>1 345</u>	<u>3 151</u>	<u>4 496</u>
<b>Celkem k 1. lednu 2020</b>	<b>679</b>	<b>166</b>	<b>845</b>
<b>Celkem k 31. prosinci 2020</b>	<b>355</b>	<b>0</b>	<b>355</b>

Odpisy dlouhodobého nehmotného majetku činily za rok 2020 částku 462 tis. Kč (rok 2019: 637 tis. Kč).

Společnost v roce 2020 pořídila nehmotný majetek nevykázaný v rozvaze (úctovaný přímo do nákladů) v celkové hodnotě 165 tis. Kč (rok 2019: 143 tis. Kč).





## Dlouhodobý hmotný majetek

V tis. Kč	Pozemky, budovy a stavby	Kolová, pásová technika, záchrannářské vybavení, inventář	Nedokon- čený DHM a zálohy na DHM	Celkem
<b>Pořizovací cena:</b>				
K 1. lednu 2020	251 397	243 447	959	495 803
Přírůstky	9 555	27 600	29 432	66 587
Převody	104	0	-104	0
Úbytky	0	-390	0	-390
K 31. prosinci 2020	<u>261 056</u>	<u>270 657</u>	<u>30 287</u>	<u>562 000</u>
<b>Oprávký:</b>				
K 1. lednu 2020	82 265	143 568	0	225 833
Roční odpis	8 020	24 417	0	32 437
Úbytky	0	-390	0	-390
K 31. prosinci 2020	<u>90 285</u>	<u>167 595</u>	<u>0</u>	<u>257 880</u>
<b>Celkem k 1. lednu 2020</b>	<b><u>169 132</u></b>	<b><u>99 879</u></b>	<b><u>959</u></b>	<b><u>269 970</u></b>
<b>Celkem k 31. prosinci 2020</b>	<b><u>170 771</u></b>	<b><u>103 062</u></b>	<b><u>30 287</u></b>	<b><u>304 120</u></b>

Na základě rozpočtového opatření byla společnosti schválena a přiznána investiční dotace Ministerstva pro místní rozvoj v celkové výši 90,40 mil. Kč na pořízení dopravní techniky, na výstavbu a obnovu stanic Horské služby a na pořízení pozemků (rok 2019: 45,99 mil. Kč) a na Informační a komunikační technologie Horské služby. Odpisy majetku pořízeného z dotace ve výši 21 713 tis. Kč byly účtovány v souladu s odstavcem DOTACE.

Nejvýznamnější přírůstky majetku v roce 2020 představují zejména: dokončení rekonstrukce stanice HS Grůň v Beskydech (5,0 mil. Kč), 16 ks terénních čtyřkolek (9,1 mil. Kč), 3 ks těžkých terénních vozidel (7,92 mil. Kč) nebo 2 ks víceúčelových vozidel (4,18 mil. Kč). Významné investice představují rovněž probíhající rekonstrukce sídla oblasti Jizerské hory stanice HS Bedřichov (17,8 mil. Kč) a rekonstrukce stanice HS Pec pod Sněžkou v Krkonoších (5,8 mil. Kč),

Společnost v roce 2020 rovněž pořídila majetek nevykázaný v rozvaze v celkové částce 21 546 tis. Kč (rok 2019: 24 775 tis. Kč), který je evidován v operativní evidenci.

Pořizovací cena majetku, který není vykázan v rozvaze a není evidován v operativní evidenci, v roce 2020 činí 96 tis. Kč (rok 2019: 231 tis. Kč).

V roce 2020 nebyl realizován prodej nepotřebného majetku.

Odpisy dlouhodobého hmotného majetku činily za rok 2020 částku 32 861 tis. Kč (rok 2019: 28 672 tis. Kč).



## Zásoby

Zásoby společnosti jsou tvořeny zejména osobním a technickým vybavením členů Horské služby. Zásoby k 31.12.2020 činí 1 846 tis. Kč (rok 2019: 2 452 tis. Kč).

## Pohledávky

Na pochybné krátkodobé pohledávky byly k 31. prosinci 2020 vytvořeny opravné položky v celkové výši 11 498 tis. Kč (rok 2019: 10 964 tis. Kč). Opravné položky byly tvořeny k pohledávkám vzniklých z hlavní činnosti.

Věková struktura krátkodobých pohledávek k 31.12.2020 (brutto – bez opravných položek):

Uvedeno v tis. Kč

Pohledávky/Splatnost	Ve splatnosti	Po splatnosti 1-180 dnů	Po splatnosti 181-365 dnů	Po splatnosti nad 365 dnů	Po splatnosti celkem	Celkem
Pohledávky z obchodního styku	250	184	1 534	10 871	12 589	12 839
Provozní zálohy	240					240
Ostatní pohledávky	1					1
Pohledávky za zaměstnanci	9					9
Zálohy na daň z příjmů	0					0
Ostatní daňové pohledávky	875					875
<b>Celkem</b>	<b>1 375</b>	<b>184</b>	<b>1 534</b>	<b>10 871</b>	<b>12 589</b>	<b>13 964</b>

Věková struktura krátkodobých pohledávek k 31.12.2019 (brutto – bez opravných položek):

Uvedeno v tis. Kč

Pohledávky/Splatnost	Ve splatnosti	Po splatnosti 1-180 dnů	Po splatnosti 181-365 dnů	Po splatnosti nad 365 dnů	Po splatnosti celkem	Celkem
Pohledávky z obchodního styku	1 121	417	1 528	10 207	12 152	13 274
Provozní zálohy	413					413
Ostatní pohledávky	40					39
Pohledávky za zaměstnanci	3					3
Zálohy na daň z příjmů	1 874					1 874
Ostatní daňové pohledávky	0					0
<b>Celkem</b>	<b>3 451</b>	<b>417</b>	<b>1 528</b>	<b>10 207</b>	<b>12 152</b>	<b>15 603</b>



## VLASTNÍ JMĚNÍ, FONDY, HOSPODÁŘSKÝ VÝSLEDEK

### Vlastní jmění

K 31.12.2020 činí vlastní jmění společnosti 375 589 tis. Kč. Struktura a změny ve vlastním jmění za roky 2019–2020 jsou uvedeny v následující tabulce:

v tis. Kč

<b>Položka vlastního jmění</b>	
<b>Stav k 1.1.2019</b>	<b>302 067</b>
Investiční dotace od MMR 2019	45 996
Investiční dotace od ostatních subjektů 2019	486
Zúčtování odpisů z investiční dotace	-17 370
<b>Stav k 31.12.2019 = 1.1.2020</b>	<b>331 179</b>
Investiční dotace od MMR 2020	64 009
Investiční dotace a dary od ostatních subjektů 2020	2 114
Zúčtování odpisů z investiční dotace	-21 713
<b>Stav k 31.12.2020</b>	<b>375 589</b>

### Fondy

Společnost vytváří následující fondy:

**Rezervní fond:** Rezervní fond se používá ke krytí ztráty vykázané v následujících účetních obdobích.

Rezervní fond je k 31.12.2020 ve výši 18 593 tis. Kč (rok 2019: 24 236 tis. Kč).

**Fond podpory záchranných psů:** Společnost od roku 2008 tvoří fond podpory záchranných psů, jehož prostředky slouží k zabezpečení výživy, výcviku a dalších potřeb záchranných psů. Fond podpory záchranných psů je k 31.12.2020 ve výši 153 tis. Kč (rok 2019: 153 tis. Kč).

### Rozdělení výsledku hospodaření roku 2019

Společnost za rok 2019 vykážala ztrátu ve výši 5 642 tis. Kč. Ztráta byla v plné výši uhrazena z rezervního fondu.

### Návrh na rozdělení výsledku hospodaření roku 2020

Společnost za rok 2020 vykážala ztrátu ve výši 1 302 tis. Kč. Ztráta bude v plné výši uhrazena z rezervního fondu.





## ZÁVAZKY

### Věková struktura krátkodobých závazků:

Uvedeno v tis. Kč

Rok	Ve splatnosti	Po splatnosti 1-180 dnů	Po splatnosti 181-365 dnů	Po splatnosti nad 365 dnů	Po splatnosti celkem	Celkem
31.12.2020	13 417	4 255	0	0	4 255	17 672
31.12.2019	14 398	374	3	0	377	14 775

**Krátkodobé závazky** mají k 31.12.2020 následující strukturu:

Závazky z obchodních vztahů	5 974 tis. Kč (rok 2019: 5 001 tis. Kč)
Závazky vůči zaměstnancům	5 636 tis. Kč (rok 2019: 5 117 tis. Kč)
Závazky vůči institucím soc. zabezpečení a veřejného zdrav. pojištění	3 118 tis. Kč (rok 2019: 3 077 tis. Kč)
Daň z příjmů právnických osob	0 tis. Kč (rok 2019: 0 tis. Kč)
Ostatní přímé daně	1 148 tis. Kč (rok 2019: 1 069 tis. Kč)
Daň z přidané hodnoty	0 tis. Kč (rok 2019: 188 tis. Kč)
Jiné závazky	4 tis. Kč (rok 2019: 87 tis. Kč)
Dohadné účty pasivní	57 tis. Kč (rok 2019: 55 tis. Kč)
Ostatní závazky	479 tis. Kč (rok 2019: 16 tis. Kč)
Závazky ze vztahu k státnímu rozpočtu a rozpočtu orgánů územních samost. celků	1 255 tis. Kč (rok 2019: 13 tis. Kč)
ostatní krátkodobé finanční výpomoci	1 tis. Kč (rok 2019: 152 tis. Kč)

**Závazky vůči zaměstnancům** ve výši 5 606 tis. Kč vyplývají ze zaúčtování mezd za prosinec 2020. Tyto závazky byly uhrazeny v řádném termínu v lednu 2021.

K 31.12.2020 eviduje společnost **závazky z titulu pojistného na sociální zabezpečení a příspěvku na státní politiku zaměstnanosti** ve výši 2 178 tis. Kč (rok 2019: 2 150 tis. Kč). Společnost dále ke stejnému datu eviduje **závazky z veřejného zdravotního pojištění** ve výši 940 tis. Kč (rok 2019: 927 tis. Kč). Jedná se o závazky vyplývající ze zúčtování mezd za prosinec 2020. Tyto závazky byly uhrazeny v řádném termínu v lednu 2021.

**Ostatní přímé daně** ve výši 1 148 tis. Kč představují zejména zálohu na daň z příjmů fyzických osob (rok 2019: 1 069 tis. Kč) a vyplývají ze zaúčtování hrubých mezd za prosinec 2020. Tento závazek byl řádně uhrazen v lednu 2021.

Společnost neeviduje žádné závazky vůči státu, institucím sociálního a zdravotního pojištění ani celním orgánům, které by byly k 31.12.2020 po splatnosti.

**Závazky ze vztahu ke státnímu rozpočtu** – společnost eviduje k 31.12.2020 závazek ve výši 1 255 tis. Kč z titulu povinnosti vrátit nedočerpanou dotaci od ČRA, která byla vrácena dne 12.4.2021.

**Ostatní krátkodobé závazky** ve výši 479 tis. Kč představují zádržné související s výstavbou služeben, které bude v roce 2021 vyplaceno.



**Dlouhodobé závazky** ve výši 567 tis. Kč (rok 2019: 1 046 tis. Kč) představují zádržné související s výstavbou služeben, které bude vyplaceno až po roce 2021.

## **Nezaznamenané závazky**

### Neukončené trestní řízení

Společnost je stíhána z účasti na spáchání přečinu dotačního podvodu (Policie ČR viní společnost z uvedení nepravdivých informací v podkladech prokazujících realizaci vzdělávacího projektu). Společnost přijatou dotaci (po zjištění pochybností s realizací projektu prostřednictvím třetí strany) vrátila a rovněž již v roce 2016 uhradila vyměřené penále ve výši 692 tis. Kč.

Dne 16. června 2020 proběhlo soudní jednání na Krajském soudě v Hradci Králové. Horská služba ČR, o.p.s. byla shledána vinnou za účast na spáchání přečinu dotačního podvodu a byl jí uložen peněžitý trest podle § 18 odst. 1, 2 z.č. 418/2011 Sb. o trestní odpovědnosti právnických osob a řízení proti nim a § 68 odst. 1 tr. zákoníku ve výši 20 000 Kč. Proti rozsudku krajského soudu podala společnost odvolání.

Vývoj trestního řízení po rozvahovém dni je popsán v odstavci Události po datu účetní závěrky.

Společnost neneviduje žádné další nezaznamenané závazky za rok 2020.

## **DAŇ Z PŘÍJMŮ**

### **Splatná daň**

Daň z příjmů za rok 2020 činí 0 tis. Kč (rok 2019: 0 tis. Kč).

## **NAJATÝ MAJETEK**

Společnost má pronajaty kancelářské a skladovací prostory v Praze - Záběhlicích a další nebytové prostory na více místech České republiky. Celkové roční náklady na nájemné v roce 2020 činily 1 951 tis. Kč (rok 2019: 2 650 tis. Kč).

## **VÝNOSY A NÁKLADY BĚŽNÉHO ROKU, ROZDĚLENÍ ČINNOSTI NA HLAVNÍ A VEDLEJŠÍ, DOTACE**

Členění výnosů a nákladů na hlavní a hospodářskou (vedlejší/doplňkovou) činnost vychází ze Statutu Horské služby ČR, o.p.s. a schválené interní směrnice.

Hlavním předmětem činnosti společnosti je záchranářská a preventivní činnost; poskytování první pomoci.

**Výnosy z hlavní činnosti** činí celkem 200 514 tis. Kč (rok 2019: 187 102 tis. Kč) a představují zejména provozní dotaci od Ministerstva pro místní rozvoj ve výši 168 928 tis. Kč (rok 2019: 160 000 tis. Kč).



**Náklady na hlavní činnost** společnosti představují za rok 2020 částku 202 066 tis. Kč (rok 2019: 193 023 tis. Kč). Meziroční navýšení nákladů je ovlivněno zejména nákladem z titulu zvýšení osobních nákladů vykázaných na řádku A.III.

Hospodaření v rámci hlavní činnosti bylo v roce 2020 ztrátové – společnost realizovala ztrátu ve výši 1 302 tis. Kč (rok 2019: ztráta 5 921 tis. Kč).

Výsledkem hospodaření ve vedlejší (hospodářské) činnosti byl zisk 250 tis. Kč (rok 2019: zisk 279 tis. Kč).

**Tržby z prodeje služeb** činí celkem 7 138 tis. Kč (rok 2019: 8 294 tis. Kč) a jsou tvořeny především tržbami z titulu ošetření úrazů zahraničních turistů ve výši 5 570 tis. Kč (rok 2019: 6 714 tis. Kč). Struktura Tržeb z prodeje služeb a přijatých příspěvků za rok 2020 (hlavní i hospodářská činnost) je následující:

Tržby z titulu ošetření zahraničních turistů	5 570 tis. Kč (rok 2019: 6 714 tis. Kč)
Pronájem nemovitého majetku	606 tis. Kč (rok 2019: 594 tis. Kč)
Asistence při závodech a soutěžích	683 tis. Kč (rok 2019: 687 tis. Kč)
Školení a semináře	0 tis. Kč (rok 2019: 192 tis. Kč)
Tržby za ostatní služby	279 tis. Kč (rok 2019: 107 tis. Kč)

## SLUŽBY, OSTATNÍ NÁKLADY

V následující tabulce je uveden přehled nejvýznamnějších nákladů na služby (ve výkazu zisku a ztráty vykázaný na řádku A.I.3-A.I.6) za rok 2020 a 2019.

údaje v tis. Kč

	Rok 2020	Rok 2019
Opravy a udržování	6 370	7 237
Právní, ekonomické služby	6 560	7 754
Cestovné a ubytování	1 291	2 875
Propagace a reklama	96	258
Nájemné	1 951	2 650
Telefony, internet	1 513	1 475
Školení, semináře	134	1 616
Náklady na reprezentaci	120	243
Soutěže, metodické akce	9	196
Poštovné, rozhlas	240	240
Přepravné	82	84
Ostatní	1 606	827
<b>Celkem</b>	<b>19 972</b>	<b>25 455</b>





V následující tabulce jsou uvedeny náklady na právní a ekonomické a další služby za rok 2020 a 2019 v podrobném členění:

	Rok 2020	Rok 2019
Vymáhání pohledávek	337	1 614
IT služby a podpora SW	2 887	1 472
Vedení mzdové agendy, účetní a daňové služby	1 312	1 330
Stavební a projektové řízení - poradenství	8	1 042
Právní poradenství	956	461
Audit účetní závěrky, prověrky, kontroly, Dražby, aukce	339	366
Ostatní	0	0
Ostatní	721	1 469
<b>Celkem</b>	<b>6 560</b>	<b>7 754</b>

## ZMĚNA STAVU REZERV A OPRAVNÝCH POLOŽEK V PROVOZNÍ OBLASTI

Společnost v roce 2020 zvýšila opravnou položku k pohledávkám z titulu ošetření zahraničních turistů o 535 tis. Kč.

Společnost v roce 2020 zaúčtovala rezervu na nevyčerpanou dovolenou k rozvahovému dni ve výši 1 385 tis. Kč. (rok 2019 1 417 tis. Kč) a dále eviduje ostatní rezervy ve výši 100 tis. Kč. Meziroční změna stavu rezerv 68 tis. Kč.

Osobní náklady

Ústřední náčelník i jednotliví oblastní náčelníci se považují za zaměstnance a v následující tabulce jsou uvedeni ve sloupci „Celkem zaměstnanci“.

	Celkem zaměstnanci rok 2020	Celkem zaměstnanci rok 2019
Průměrný přepočtený počet zaměstnanců	116	117
Mzdy	77 053	68 207
Soc.zabezp.a zdrav. poj	25 484	22 808
Sociální náklady	4 158	4 869
Ostatní sociální náklady	21	5
<b>Celkem – osobní náklady</b>	<b>106 716</b>	<b>95 889</b>

Sociální náklady ve výši 4 158 tis. Kč (2019: 4 869 tis. Kč) představují zejména stravné 1 988 tis. Kč (2019: 1 782 tis. Kč) hrazené zaměstnancům při výkonu služby.

## VZTAHY SE ČLENY STATUTÁRNÍCH A JINÝCH ORGÁNŮ

Členům statutárních ani dozorčích orgánů nebyly v roce 2020 ani 2019 poskytnuty žádné půjčky ani žádná další plnění. Společnost v roce 2020 ani v roce 2019 neobchodovala se členy statutárních ani jiných orgánů, ani s jejich rodinnými příslušníky.



## **DARY**

Společnost v roce 2020 přijala dary v celkové výši 40 tis. Kč (rok 2019: 452 tis. Kč).  
V roce 2020 společnost neposkytla žádné dary (rok 2019: 0 Kč).

## **VEŘEJNÉ SBÍRKY**

V roce 2020 ani 2019 společnost nepořádala žádné veřejné sbírky.



## UDÁLOSTI PO DATU ÚČETNÍ ZÁVĚRKY

Rozhodnutím Ministerstva pro místní rozvoj ze dne 22. 02. 2021 byla společnosti Horská služba ČR, o.p.s. přiznána dotace na krytí provozních nákladů v roce 2021 ve výši 196 mil. Kč.

Rozhodnutím Ministerstva pro místní rozvoj ze dne 22.03.2021 byly společnosti Horská služba ČR, o.p.s. přiznány investiční dotace na pořízení dopravních prostředků HS ČR ve výši 36,2 mil. Kč, dále investiční dotace na pořízení informační a komunikační technologie HS ČR ve výši 1 mil. Kč, dále investiční dotace na pořízení a obnovu stanic HS ČR ve výši 27,29 mil. Kč a investiční dotace na pořízení pozemků pro výstavbu stanice HS ČR ve výši 2,17 mil. Kč.

Po rozvahovém dni došlo k níže uvedeným změnám ve složení dozorčí rady.

Zánik členství a funkce v dozorčí radě HS po rozvahovém dni:

Mgr. František Lukl – den zániku členství: 07. února 2021

Vznik členství a funkce v dozorčí radě HS po rozvahovém dni:

Mgr. Martin Červíček, – den vzniku členství: 11. února 2021

Výše popsané změny ve složení dozorčí rady byly zapsány do obchodního rejstříku dne 28. dubna 2021.

Ve dnech 26. května 2021–31. května 2021 proběhlo veřejné zasedání u Vrchního soudu v Praze o odvolání proti rozsudku Krajského soudu v Hradci Králové ze dne 16. června 2020. Vrchní soud v Praze ve výroku označeným rozsudkem potvrdil Horské službě ČR, o.p.s. rozsudek Krajského soudu v Hradci Králové ze dne 16. června 2020. Na základě § 27 zákona č. 418/2011 Sb., o trestní odpovědnosti právnických osob a řízení proti nim se bude na odsouzenou společnost Horská služba ČR, o.p.s. hledět, jako by nebyla odsouzená, jakmile bude trest vykonán (zaplacený peněžitý trest).

Společnost si není vědoma žádných dalších významných událostí po datu účetní závěrky, které by měly vliv na tuto účetní závěrku.

**FINANČNÍ A NEFINANČNÍ  
INFORMACE  
HORSKÉ SLUŽBY ČR, O.P.S.  
ZA ROK 2020**





## ÚVODNÍ SLOVO PŘEDSEDKYNĚ SPRÁVNÍ RADY HS ČR, o.p.s.

Vážení čtenáři,

stejně jako celá společnost, prožila Horská služba v roce 2020 naprosto mimořádný rok. Pandemie covid-19 nejdříve hory střídavě zavírala, pak kvůli omezenému cestování přeplňovala, infekce postupně procházela celou profesionální, ale i dobrovolnou základnou záchranářů. Počet úrazů v letní sezóně potvrdil několikaletý trend a opět meziročně stoupl zhruba o 10 %, rozvoj horské cyklistiky a e-cyklistiky přinesl růst počtu úrazů na kole



skoro o pětinu. Na konci roku jsem jmenovala na pozici nového ředitele a náčelníka v jedné osobě, Reného Mašína. Dále vznikla nově Rada náčelníků. V roce plném událostí přesto Horská služba obstála na jedničku a po všech stránkách. Za to patří jak profesionálním, tak dobrovolným záchranářům, veliký dík. Napínavý byl rok 2020 pro Horskou službu i po finanční stránce. Neustále zvyšující se náročnost i počet zásahů, které se často odehrávají v těžko přístupném terénu, s sebou nesou i stále zvyšující se finanční náročnost. Bezpečí na horách zkrátka není zadarmo. Proto jsem nesmírně ráda, že se podařilo zvýšit rozpočet na rok 2021 o 31,5 milionů korun, celkem na částku 291,5 milionu korun. Pro dlouhodobou finanční stabilitu Horské služby je neméně důležité, že pro růst rozpočtu se našla názorová shoda napříč celým společenským spektrem. Dohlédnu na to, aby každá koruna byla vynaložena účelně, efektivně a s důrazem na rychlost a kvalitu poskytované pomoci. V investicích jsou na řadě především rekonstrukce mnohdy už silně nevyhovujících stanic Horské služby. Celkově může organizace v roce 2021 proinvestovat 95,5 milionů korun. Mimo investic, stojí ale v roce 2021 před Horskou službou celá řada profesních výzev. Je mezi nimi například i snaha o to stát se součástí základních složek IZS. To hlavní se ale bude odehrávat v terénu. Do českých hor bude i v roce 2021 opět mířit velký počet turistů, zcela jistě bude pokračovat prudký rozvoj nových často adrenalinových aktivit, které s sebou na jedné straně nesou zdravý pohyb v přírodě, na straně druhé zvýšené nároky na zajištění přednemocniční neodkladné péče. Budou to opět horští záchranáři, na které budeme my všichni, v okamžicích nejvyšší, nouze spoléhat. Víím, že budou připraveni.

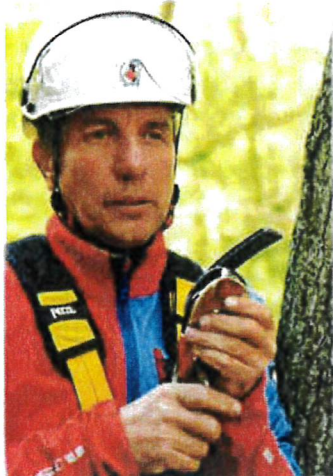
Všem, kteří se na chodu Horské služby, jakkoliv podílejí, přeji hodně úspěchů

Klára Dostálová

ministryně pro místní rozvoj



## ZHODNOCENÍ ROKU ŘEDITELEM HS ČR, o.p.s.



Vážení kolegové a přátelé hor,

dovolte mi, abych Vám shrnul činnost Horské služby ČR v roce 2020. Je za námi rok, který byl i v naší práci značně ovlivněn světovou pandemií covid-19.

Koncem zimní sezony 2020 došlo k uzavření lyžařských areálů, hotelů a penziónů, bylo omezeno i cestování mezi okresy. Návštěvnost našich hor byla velice nízká. Turisté na horách téměř nebyli, zůstali tam jen místní obyvatelé nebo chalupáři, kteří se rozhodli mimořádný stav trávit na svých chalupách či v apartmánech, a objevovat krásy českých hor na skialpech či procházkách a výletech po volném terénu. A právě proto jsme byli neustále k dispozici nejen pro základní složky IZS. Vyčlenili jsme, a nabídli, pracovní kapacity záchranářů, jako pomoc nemocnicím, které pracovní výpomoc uvítaly.

V průběhu této pandemie byla ochrana zdraví našich záchranářů považována za hlavní prioritu. Všechny protiepidemické opatření byly činěny na základě doporučení krajských hygienických stanic a Lékařské komise Horské služby ČR, o.p.s. I přes všechna mimořádná opatření došlo bohužel k onemocnění i našich záchranářů a zaměstnanců.

V letním období, po rozvolnění omezení, jsme museli obratně reagovat na výrazně zvýšenou návštěvnost našich hor. Řešili jsme proto nárůst úrazů z nejrůznějších sportovních aktivit. To vše opět probíhalo za každodenní spolupráce se základními složkami IZS.

Podzimní a zimní opětovné omezení aktivit z důvodu pandemie značně ovlivnilo lyžařskou sezónu. Provoz lyžařských areálů byl po několika málo dnech provozu zcela zastaven, a stejně jako v letním období byla návštěvnost na horách enormní. To se projevilo na různých typech a množství zásahů. Většina zásahů, které jsme řešili, byla ve volném terénu. Tyto zásahy pak byly náročné nejen na čas, ale zejména na počet záchranářů a techniku potřebnou u zásahů.

Na základě navržených, a i aplikovaných, změn v zakládací listině ze strany zakladatele – Ministerstva pro místní rozvoj ČR, došlo v listopadu 2020 i ke změně Statutu Horské služby ČR, o.p.s.

Statutární zástupce společnosti je opět ředitel – náčelník Horské služby ČR, o.p.s. Dále v tomto období došlo k navýšení počtu zástupců Horské služby České republiky, z.s. ve Správní radě Horské služby ČR, o.p.s.

Do pozice ředitele-náčelníka Horské služby ČR, o.p.s. jsem byl jmenován správní radou. Vnímám tuto pozici s velkým závazkem, zodpovědností a respektem.

Přál bych si, aby Horská služba fungovala jako jeden celek, jeden tým, který se řídí slibem člena Horské služby.

Na závěr bych chtěl poděkovat všem kolegům za osobní nasazení při záchranných akcích, za jejich celkový přístup, Ministerstvu pro místní rozvoj ČR za důvěru a podporu, které se nám dostává.

René Mašín

ředitel Horské služby ČR, o.p.s.

## ZÁKLADNÍ INFORMACE O SPOLEČNOSTI

### Základní údaje o společnosti

Horská služba ČR, o.p.s. byla založena usnesením Vlády ČR číslo 827 ze dne 1.9.2004. V tomto usnesení bylo uloženo Ministru pro místní rozvoj založit obecně prospěšnou společnost tak, aby svoji činnost zahájila ke dni 1.1.2005 a vykonávat vůči této společnosti funkci zakladatele.

Vláda ČR současně v tomto usnesení uložila Ministru pro místní rozvoj předložit návrh na využití majetku občanského sdružení Horská služba České republiky ve prospěch obecně prospěšné společnosti Horská služba ČR.

Vlastní vznik Horské služby ČR, o.p.s. proběhl notářským zápisem číslo N 869/2004, NZ 828/2004, jehož součástí je Zakládací listina obecně prospěšné společnosti Horská služba ČR, o.p.s., která byla podepsána dne 19. listopadu 2004. Sídlem společnosti je Špindlerův Mlýn č.p. 260, PSČ 543 51. Zakládací listina byla následně předána rejstříku obecně prospěšných společností vedeného u Krajského soudu v Hradci Králové, který vydal dne 7. 12. 2004 usnesení, sp. zn. F 33740/2004, F 36143/2004, jež nabylo právní moci dne 21. 12. 2004. Dnem právní moci usnesení, byla společnost zapsána do rejstříku obecně prospěšných společností, vedeného Krajským soudem v Hradci Králové, oddíl O, vložka 113 a vznikla obecně prospěšná společnost Horská služba ČR, o.p.s.

Společnosti bylo přiděleno identifikační číslo 27467759 a daňové identifikační číslo CZ27467759.

### Složení správní a dozorčí rady k 31. 12. 2020

#### Členové správní rady Horské služby ČR, o.p.s.:

Ing. Klára Dostálová – předsedkyně  
PhDr. Jiří Janoušek – místopředseda  
Pavel Smejkal – místopředseda  
Mgr. Stanislav Berkovec - člen  
Anna Bíbová - členka  
Ing. Milena Kochová - členka  
MUDr. Bc. Pavel Hrdlička - člen  
Ing. Luděk Janoušek – člen  
Ing. Tomáš Čermák - člen

#### Členové dozorčí rady Horské služby ČR, o.p.s.:

Mgr. Kristýna Jandová - předsedkyně  
JUDr. Lenka Deverová - místopředsedkyně  
Mgr. Pavel Drahovzal - člen  
Mgr. Jana Pastuchová - členka  
Mgr. Jiří Růžička – člen  
Mgr. František Lukl - člen

Veškeré změny ve složení správní a dozorčí rady v roce 2020 jsou popsány v příloze účetní závěrky.

## **Statutární orgán společnosti – ředitel**

V období od 03.07.2019 do 20.11.2020 byl ředitelem společnosti Patrik Jakl. Předsedkyně správní rady Horské služby ČR, o.p.s., Ing. Klára Dostálová, jmenovala s ohledem na proběhlou změnu Statutu společnosti, a s ní související změnu organizační struktury, s účinností od 20.11.2020 nového ředitele společnosti, kterým se stal René Mašín.

## **Statut Horské služby ČR**

Na svém třetím zasedání dne 25. dubna 2005 schválila správní rada Statut Horské služby ČR, o.p.s., který podrobněji upravuje činnost a vnitřní strukturu obecně prospěšné společnosti. V průběhu doby byl Statut dílčími úpravami novelizován. V souladu s novelou zákona č. 248/1995 Sb., byla zakladatelem dne 3. 5. 2011 vydána nová Zakládací listina společnosti a v jejím kontextu byl dne 22.6.2011 přijat nový Statut společnosti. Statut společnosti byl dne 14. 12. 2012 novelizován o další novou doplňkovou činnost a novelizací ze dne 27.6.2017 byla zřízena funkce výkonného ředitele společnosti. Novelizace Statutu společnosti schválená správní radou dne 19.6.2018 zrušila funkci výkonného ředitele společnosti a nově zřídila funkci ústředního náčelníka společnosti, ekonomické centrum společnosti bylo nahrazeno úřadem společnosti. Nově má správní rada dva místopředsedy. Dne 20.11.2020 došlo ke schválení nového statutu Správní radou Horské služby ČR, o.p.s. na svém mimořádném 50. zasedání. Touto novelizací došlo ke zrušení funkce ústředního náčelníka a k úpravě podmínek a předpokladů pro ředitele – statutára společnosti. Ředitel od tohoto okamžiku používá tradiční označení „náčelník Horské služby ČR“. Dále došlo k zavedení dvouúrovňového stupně řízení – ředitel a vedoucí úřadu. Statutu také nově zavádí poradní orgán ředitele společnosti, kterým je Rada náčelníků. V rámci novelizace statutu také došlo k rozšíření doplňkové činnosti a také rozšiřuje vztah ke spolku Horská služba České republiky, z.s.

Do rozvahového dne nedošlo k dalším změnám ve Statutu společnosti.

## **Činnost společnosti**

### **Druh obecně prospěšných služeb:**

- organizuje a provádí záchranné a pátrací akce v horském terénu,
- poskytuje první pomoc, zajišťuje transport zraněných a nemocných,
- vytváří podmínky pro bezpečnost návštěvníků hor,
- zajišťuje provoz záchranných a ohlašovacích stanic Horské služby,
- provádí instalaci a údržbu výstražných a informačních zařízení,
- vydává a rozšiřuje preventivně-bezpečnostní materiály,
- informuje veřejnost o povětrnostních a sněhových podmínkách na horách a svých opatřeních zajištění bezpečnosti na horách,
- sleduje úrazovost, zpracovává úrazovou statistiku, na základě, které provádí rozbor příčin úrazů na horách, navrhuje a doporučuje opatření k jejímu snížení,
- provádí hlídkovou činnost na hřebenech hor a ve volném terénu, pohotovostní službu na stanicích a domech Horské služby a lavinová pozorování,
- Ve vztahu ke spolku Horská služba České republiky, z.s., IČO: 005 06 311, společnost:

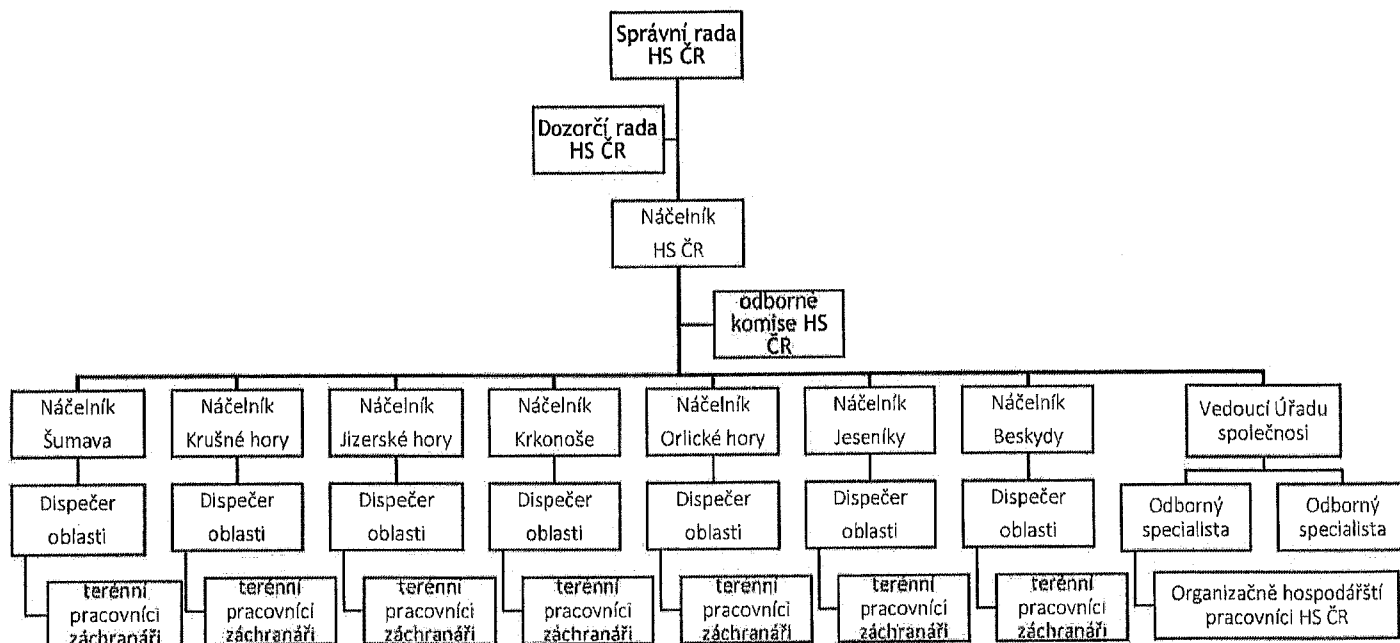
- provádí a zajišťuje školení členů spolku Horská služba České republiky, z.s. a dalších osob účastnících se na záchranných a pátracích akcích v horském terénu,
  - zajišťuje materiálně technické vybavení spolku Horská služba České republiky, z.s.,
  - podporuje činnost spolku Horská služba České republiky, z.s.;
  - zajišťuje preventivní ochranu zdraví členů Horské služby České republiky, z.s.
  - se řídí dalšími ujednáními v souladu s uzavřenou smlouvou s Horskou službou České republiky, z.s.
  - spolupracuje s orgány veřejné správy a dalšími osobami soukromého práva
- spolupracuje s ostatními záchrannými organizacemi v České republice i v zahraničí,
  - spolupracuje s orgány veřejné správy, ochrany přírody a životního prostředí a jinými orgány a organizacemi,

#### **Doplňková činnost:**

- provádí a zajišťuje školení pro uchazeče ke zkouškám dle zák. č. 179/2006 Sb., o ověřování a uznávání výsledků dalšího vzdělávání a o změně některých zákonů (zákon o uznávání výsledků dalšího vzdělávání), ve znění pozdějších předpisů (dále jen zákon č. 179/2006 Sb.), k nimž má autorizaci
- jako autorizovaná osoba provádí a zajišťuje zkoušky dle zák. č. 179/2006 Sb.
- mimoškolní výchova a vzdělávání, pořádání kurzů, školení, kulturně vzdělávacích akcí, prezentace, přehlídky, včetně lektorské činnosti a obdobné akce
- pronájem prostor, které jsou ve vlastnictví společnosti
- prodej nepotřebného materiálu, majetku a reklamních předmětů.

# ORGANIZAČNÍ STRUKTURA A ŘÍZENÍ SPOLEČNOSTI

## Organizační struktura společnosti



## Řízení společnosti

Horská služba ČR, o.p.s. (dále jen Horská služba) má působnost celkem v sedmi horských oblastech – Šumava, Krušné hory, Jizerské hory, Krkonoše, Orlické hory, Jeseníky a Beskydy. Každá z oblastí má přesně vymezenou územní působnost oblasti (viz Statut společnosti).

Administrativní a ekonomická činnost je zajišťována z Úřadu společnosti se sídlem v Praze, v čele Úřadu společnosti stojí vedoucí.

Statutárním orgánem společnosti je ředitel, který jedná za společnost samostatně, vyjma rozhodování, které náleží do kompetencí správní rady dle zákona. Poradním orgánem ředitele společnosti je Rada náčelníků společnosti, která se skládá z oblastních náčelníků společnosti. Pro úzce specializovanou a odbornou problematiku jsou jmenovány ředitelem společnosti řešitelské týmy, tzv. odborné komise – kynologická, lavinová, lékařská, materiálově-technická, metodická a IT komise.

Základním organizační jednotkou společnosti je oblast, která nemá samostatnou právní subjektivitu. V čele každé oblasti stojí náčelník oblasti. Oblast samostatně zabezpečuje výkon obecně prospěšné služeb společnosti na daném území. Územní působnost každé oblasti je popsána ve Statutu společnosti.



## **Složení v řízení společnosti k 31. 12. 2020**

- René Mašín – ředitel - náčelník Horské služby ČR, o.p.s.
- Bc. Michal Jandůra, DiS. – náčelník oblasti Šumava
- Bc. Miroslav Račko – náčelník oblasti Krušné hory
- Mgr. David Savický – náčelník oblasti Jizerské hory
- Pavel Jirsa – náčelník oblasti Krkonoše
- Mgr. Josef Hepnar, DiS. – náčelník oblasti Orlické hory
- Vítězslav Kaller – náčelník oblasti Jeseníky
- Radan Jaškovský – náčelník oblasti Beskydy

## **Zaměstnanci**

Počet stálých terénních pracovníků záchranářů byl k 31.12.2020 celkem 97 osob.

Z toho oblast Šumava - 15, oblast Krušné hory - 15, oblast Jizerské hory - 13, oblast Krkonoše - 17, oblast Orlické hory – 9, oblast Jeseníky - 16, oblast Beskydy – 13. Počet administrativních pracovníků byl k 31.12.2020 celkem 11 zaměstnanců. Ředitel společnosti není v pracovně právním vztahu se společností.

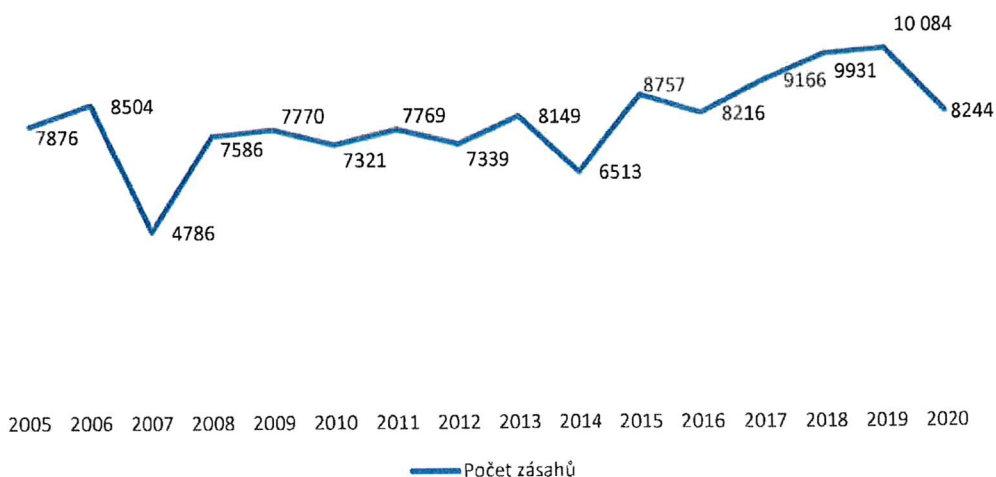
Horská služba ČR, o.p.s. pro výkon obecně prospěšné společnosti spolupracuje s Horskou službou České republiky, z.s., která měla k 31.12.2020 celkem 418 členů, s více než 25 Lékařů Horské služby.

Horská služba ČR o.p.s. pro výkon své činnosti využívá lidské zdroje právě ze spolku, kdy s dobrovolnými členy uzavírá nejen příkazní smlouvu, ale také ze spolku získává zaměstnance na sezónní práce, hlavně tedy pro zimní sezónu. Horská služba ČR, o.p.s. ročně zaměstnává přes 40 sezónních zaměstnanců – terénních pracovníků záchranářů. Dobrovolné členy využívá především o víkendech a dále jako výpomoc při zajišťování asistenčních služeb nebo při případných pracovních neschopnostech stálých zaměstnanců. Nezastupitelnou úlohu plní rovněž při mimořádných událostech, jako hledání ztracených osob v nepřístupném terénu, při lavinových pátracích akcích nebo likvidací živelních událostí aj.

# ÚRAZOVÁ STATISTIKA

## Statistika zásahů

Sezónní vývoj počtu zásahů



### Výčet jednotlivých druhů poranění:

zlomenina	1 793
poranění kloubu	2 599
pohmožděnina	2 518
rána	1 706
bezvědomí	279
úmrť	29
jiná poranění	1 016
nemoc	400

### Lokalizace poranění:

hlava	1 515
horní končetina	3 177
dolní končetina	4 092
záda	520
hrudník	685
břicho, pánev	415

### **Přehled dle jednotlivých typů nasazení:**

technický zásah	196
hledačka	106
resuscitace	41
ošetření	7 009
jiné	892

### **Přehled dle činnosti při nehodě:**

pěší turistika	1 196
lyžování sjezdové	3 026
snowboarding	1 001
lyžování běžecké	251
skialpinismus	18
horolezectví	15
přepavní zařízení	43
cyklistika	923
elektrokola	19
koloběžka	212
paragliding	25
autonehoda	99
saně, boby	78
jiné	1 338

### **Za sezónu 2020 (1.12.2019-30.11.2020) provedla HS celkem 8 344 zásahů, z toho na oblastech:**

Šumava	779
Krušné hory	854
Jizerské hory	893
Krkonoše	2 700
Orlické hory	862
Jeseníky	1 540
Beskydy	833

Na základě výše uvedeného lze konstatovat, že oproti sezóně 2019 došlo k poklesu zásahů v sezóně 2020. Avšak s ohledem na situaci v horských oblastech, která nastala z důvodů pandemie covid-19, a s ohledem na přítomnost návštěvníků hor ve volném terénu, byly zásahy HS mnohem náročnější než v uplynulých sezónách, a to jak na výkon, tak i na počty záchranářů nebo použitou techniku při zásahu.

Na základě úrazové statistiky provádí HS rozbor příčin úrazů s cílem snížit tyto počty. Společně s majiteli nebo provozovateli jednotlivých areálů provádějí přímo na vytipovaných rizikových místech posouzení potřeby umístění např. informačních a výstražných tabulí nebo umístění ochranných sítí. Provádí preventivní činnost u školních zájezdů, školí a cvičí studenty škol se záchranářským zaměřením.

## **PŮSOBNOST**

Služba je zajišťována na 6 060 km, z toho 2 250 km, tvoří exponovaný terén, dále 3 042 km běžecké trasy. Horská služba zajišťuje výstavbu a údržbu 334 km tyčového značení, které v zimním období nahrazuje turistické značky a usnadňuje tak orientaci při snížené viditelnosti v horském terénu. Lyžařské areály v zajišťovaných oblastech disponují celkem s 547 vleky a lanovkami, s celkovou přepravní kapacitou ve výši 448 tisíc osob za hodinu a 466 km sjezdovek.

Kromě záchranných a pátracích akcí, zajišťují členové Horské služby pro návštěvníky a obyvatele hor informace o aktuálních povětrnostních a sněhových podmínkách, provádí přednášky, aj.

### **Ochrana životního prostředí**

Horská služba spolupracuje s orgány a státní správou v ochraně přírody a životního prostředí. Společnost při zajištění činností stanovených Statutem dodržuje platné právní předpisy týkající se ochrany přírody a životního prostředí.

### **Pracovněprávní vztahy**

Společnost v rámci své činnosti dodržuje veškeré platné právní předpisy upravující pracovněprávní vztahy.

## TECHNICKÉ VYBAVENÍ A INVESTICE

### Technické vybavení k 31.12.2020:

- 58 záchranných stanic – vlastní budovy HS
- 21 služeben – v objektech nepatřících HS
- 70 terénních a záchranných vozidel HS
- 3 osobní vozidla HS
- 85 sněžných skútrů
- 75 čtyřkolek
- 1 sněžné pásové vozidlo
- 2 malotraktory
- 110 základnových radiostanic
- 70 vozidlových radiostanic
- 305 přenosných radiostanic
- 31 převaděčů

### Nejvýznamnější investice v roce 2020 (vč. nedokončených investic):

- |  |              |
|--|--------------|
| • Rekonstrukce HS Bedřichov v Jizerských horách v celkové výši | 17,8 mil. Kč |
| • Rekonstrukce HS Pec pod Sněžkou v celkové výši               | 5,8 mil. Kč  |
| • Dokončení rekonstrukce HS Grůň v Beskydech                   | 5,0 mil. Kč  |
| • Dokončení přístavby stanice HS Bublava v Krušných horách     | 2,1 mil. Kč  |
| • Pořízení 2 ks víceúčelových vozidel v celkové výši           | 4,1 mil. Kč  |
| • Pořízení 16 ks terénních čtyřkolek v celkové výši            | 9,1 mil. Kč  |
| • Pořízení 1 ks terénních šestikolky v celkové výši            | 0,8 mil. Kč  |
| • Pořízení 3 ks těžkého terénního vozidla v celkové výši       | 7,9 mil. Kč  |
| • Pořízení 4 ks sněžných skútrů v celkové výši                 | 2,6 mil. Kč  |



## METODICKÉ A ŠKOLÍCÍ AKCE

Rok 2020, který celosvětově ovlivnila pandemie covid-19 a s tím související epidemiologická opatření měla, bohužel, velký dopad i na metodické akce v rámci Horské služby ČR, o.p.s. Většina republikových akcí byla zrušena. Zaměstnanci a dobrovolní členové se museli školit v menších uskupeních, pouze v rámci svých oblastí.

Horská služba ČR, o.p.s. v roce 2020 disponovala celkem 24 instruktory a 41 cvičiteli.



### **Základní škola HS ČR, zimní část a cvičitelský kurz, Dvoračky, Krkonoše**

Termín: 26.1. – 2.2. 2020

Účast: 22 čekatelů, 7 budoucích cvičitelů, 7 instruktorů HS, 4 lékaři Horské služby, z toho 2 byli přítomni pouze u závěrečných zkoušek a 1 externista – meteorolog

Na přelomu ledna a února proběhla v Krkonoších na Dvoračkách, jako již tradičně, Zimní škola HS. Nepříznivé povětrnostní podmínky, které během celého týdne panovaly, řádně prověřily všechny účastníky kurzu. U závěrečných zkoušek uspělo 15 čekatelů, kteří se mohli těšit z přijetí mezi členy HS, obdržení odznaku člena HS a osvědčení o získání této profesní kvalifikace. Tři čekatelé složili opravnou zkoušku v létě a zbylí čtyři mají možnost opravy na další Zimní škole HS.

Souběžně se „školou HS“ probíhal i kurz cvičitelů. Všech sedm aspirantů se aktivně zapojilo do zdárného průběhu kurzu, prokázali své schopnosti a odborné dovednosti při vedení „nováčků“ a zároveň uspěli i u závěrečných zkoušek.

## **Cvičitel'ský kurz HS ČR, „Pohyb ve vysokohorském terénu“ Vysoké Tatry**

Termín: 30.8. – 4.9. 2020

Účast: 7 cvičitelů – aspirantů, 8 instruktorů a 1 externista – meteorolog

Sedm cvičitelů – aspirantů, kteří úspěšně zvládli letní a zimní část cvičitel'ského kurzu postoupilo do podzimní nadstavbové části „Pohyb ve vysokohorském terénu“. Ta proběhla v prvním zářijovém týdnu ve Vysokých Tatrách, v okolí Popradského plesa. Budoucí cvičitelé předvedli, že jsou schopni samostatně naplánovat a vést lezeckou túru a poradit si i v případě nehody ve vysokohorském terénu. Splnili tak závěrečnou zkoušku, a stali se novými, plnohodnotnými Cvičiteli HS.

## **Základní škola HS ČR, letní část, Milovy, Vysočina**

Termín: 19. – 27. září 2020

Účast: 24 čekatelů HS, 8 instruktorů HS, 8 lékařů a zdravotníků na víkendový program, 2 lékaři zůstali na celý průběh školy a 1 externista – meteorolog

Konání Letní školy HS již bylo ovlivněno vládními opatřeními, a v obvyklém termínu (přelom května a června) nebylo možno kurz uskutečnit. Díky velké snaze se „škola HS“ uskutečnila v neobvyklém podzimním termínu od 19. do 27. září 2020 na Milovech. Z 27 přihlášených čekatelů jich dorazilo pouze 24, a po pondělní fyzické prověrce, pro nesplnění limitu, museli odstoupit další 2 čekatelé. Díky počasí, které nám přálo, se i přes podzimní termín podařilo vše řádně odcvičit. Podruhé byla škola doplněna o dva nadstavbové dny věnované zdravotvědě, které si připravila Lékařská komise HS. Tato část ZŠ HS byla frekventanty opět velice kladně hodnocena a počítáme s ní i do budoucna, jako s pravidelnou součástí kurzu. Z celkem 22 frekventantů, kteří kurz dokončili, všichni postoupili do zimní části.

## **Cvičitel'ský kurz HS ČR, Milovy, Vysočina**

Z důvodu nejistoty konání kurzu a velkého množství přihlášených čekatelů se v letošním roce neuskutečnil souběžně se Základní školou HS cvičitel'ský kurz.

## **Další vzdělávací akce pro zaměstnance a dobrovolné členy HS**

Veškeré naplánované vzdělávací akce s celorepublikovou organizací pro zaměstnance nebo dobrovolné členy, nadstavbový skialpinisticko – lavinový kurz a letní kurz skalní záchrany byly z důvodu pandemie zrušeny.

Letní a zimní část republikového doškolení zaměstnanců HS, a doškolení sezónních zaměstnanců HS, se uskutečnilo pouze v rámci oblastí, v menších skupinkách zaměstnanců za dodržování přísných vládních nařízení. Pro instruktory HS a cvičitele HS to bylo více náročné, než bylo standardně zvykem. Vše se ale podařilo řádně, dle osnov, odcvičit a procvičit.

## Závodní činnost HS

Závodní sezóna v rámci HS byla taktéž z důvodů protiepidemických opatření zasažena. Z důvodu zákazu konání hromadných akcí v roce 2020 neproběhla ani zimní, ani letní forma Mezinárodní soutěže HS. Zároveň se ani naši záchranáři nezúčastnili soutěží v zahraničí.

## Letečtí záchranáři

HS již nemá centrální způsob vzdělávání leteckých záchranářů, jelikož Letecká služba Policie ČR z důvodu vyčerpání přestala spolupracovat s HS. Letečtí záchranáři HS tak fungují regionálně s privátními provozovateli LZS. Spolupráce se tedy regionálně liší, a to na základě vzájemných vztahů s místními ZZS nebo v návaznosti na provozovatele LZS.

Velmi dobrá spolupráce je s firmou DSA a.s., kde naši záchranáři fungují zároveň i jako LZ. Dále pak s LZS AČR, se kterou v roce 2020 proběhly dva společné výcviky a naši LZ jsou zařazeni do systému LZ AČR. Dále se rozvíjí i spolupráce se slovenskou společností Air – Transport Europe v Olomouci, která od 1. 1. 2021 létá i z Ostravy.





## KYNOLOGICKÁ CVIČENÍ A KURZY

Kynologická brigáda HS ČR má aktuálně celkem 18 psovodů, z toho 11 psovodů má úspěšně splněny zkoušky. Šest psovodů má i atest MV ČR.

Za rok 2020 byli kynologové přizváni k 18 pátracím akcím v horských oblastech na žádost Policie ČR nebo jinými osobami. Ve třech případech byla zbloudilá osoba nalezena přímo psovodem HS ČR se psem. Za poslední úspěšnou pátrací akci byli psovod HS ČR ze Šumavy, Ondřej Zeman, a jeho fenka Enigma, oceněni Policií ČR.

V roce 2020 se uskutečnilo 7 společných vícedenních cvičení a 2 atesty.



### Kynologické cvičení na Výrovce

Termín 13. - 17. 1. 2020, Pec pod Sněžkou Krkonoše

Účast psovodů: Smejkal, Dunka, Messner, Matějec, Hamáček, Zmatlík, Spiller, Koněrza, Mašek, Vank, Šimeček, Hepnar, Hepnar Jan, Zeman, Pospíšil, Cypro, Bittner

### Kynologické cvičení Deštné v Orlických horách

Termín: 1.- 3. 6.2020

Účast psovodů: Smejkal, Dunka, Spiller, Mašek, Vank, Šimeček, Hepnar, Hepnar Jan, Zeman, Bittner, Cypro, Tříška

### **Kynologické cvičení ve Strážném**

Termín: 13. - 14. 7. Strážné, Krkonoše

Účast psovodů: Smejkal, Dunka, Spiller, Mašek, Vank, Hepnar, Hepnar Jan, Zeman, Tříška, Zmatlík, Matějec, Messner

### **Společné kynologické cvičení s HZS v Mimoni**

Termín: 11.-13.9. 2020

Účast psovodů: Hepnar, Zeman

### **Kynologické cvičení na Nové Peci**

Termín: 15. - 17. 9. 2020

Účast psovodů: Smejkal, Dunka, Zeman, Cypro, Hepnar, Hepnar Jan, Bittner, Spiller, Koněrza, Tříška, Mašek, Matějec, Vank, Šimeček

### **Kynologické cvičení na Božím Daru**

Termín: 14. - 16. 10. 2020

Účast psovodů: Mašek, Vank, Šimeček, Hepnar, Dunka,

### **Kynologické cvičení ve Strážném**

Termín: 1.12. 2020

Účast psovodů: Smejkal, Vank, Hepnar Jan, Hepnar Josef

### **Lavinový atestační kynologický kurz**

V roce 2020 vzhledem k pandemii covid-19 neproběhl.

### **Atestační kurz – plošné pátrání**

Termín: 1.12.2020

Tato část výcviku proběhla ve Strážném v Krkonoších. Vzhledem k pandemii se ho zúčastnil pouze 1 psovod HS ČR, Ondřej Vank.

## Mezinárodní kynologický a lavinový kurz

Termín: 13.-17.1.2020

Mezinárodní kynologický kurz proběhl na chatě Výrovce v Krkonoších. Zúčastnilo se ho více jak 20 psodů se psy. Cílem bylo zdokonalení týmů při lavinových nehodách a příprava na atesty HS ČR.

## Zahraniční kurzy a cvičení

V roce 2020 vzhledem k pandemii covid-19 neproběhl.

Na všech kurzech se využívá místních možností k výcviku. Např. Orlické hory – vojenské bunkry, Krkonoše – lomy, těžko přístupný terén, Šumava – přehrada, vybydlené objekty, Krušné hory – šachty (slanění se psem + výcvik).

Za normálního provozu, se psodů také účastní přednáškové činnosti pro školy společně se svými čtyřnohými kamarády. Bohužel tato činnost byla v roce 2020 výrazně ovlivněna pandemií covid-19.

V rámci kynologické brigády HS ČR proběhl výcvik v roce 2020 s leteckou záchrannou službou Hradec Králové. Dále se Pavel Smejkal, jako zkušební komisař kynologické komise MV ČR, účastnil všech atestů ministerstva vnitra ČR.

Psodů HS ČR v rámci projektu „Pátrač“ školili PČR téměř ve všech krajích v používání programu a aplikace, včetně metodických postupů používaných při pátrání po pohřešovaných osobách.



© Foto Jan Koshk



## **KURZY HORSKÉ SLUŽBY PRO JINÉ ORGANIZACE**

### **Obor Diplomovaný záchranář – VOŠ**

Náplní školení je ovládání lanové a uzlové techniky, práce s lanem, pohyb ve skalním terénu, základy navigace, ošetřování a transport zraněného v obtížném terénu. Práce se záchranným materiálem a technikou používanou ve skalním a nepřístupném terénu. V zimním období se cvičí používání transportních prostředků, organizace práce při lavinové nehodě. Výše uvedené činnosti jsou v souladu s učebními osnovami příslušných škol.

#### **Termíny:**

- 2.1. - 5.1.2020 Kramolín – Jihočeská univerzita 28 účastníků, 5 lektorů HS
- 6.1. - 10.1.2020 Klínovec – VOŠZ Ústí nad Labem 15 účastníků, 2 lektori HS
- 27.1. - 30.1.2020 Harrachov – Vysoká škola zdravotnická Praha 24 účastníků, 3 lektori HS
- 2.2. - 7.2. 2020 Špičák na Šumavě – Bílá vložka České Budějovice 10 účastníků, 4 lektorů HS

## **MEZINÁRODNÍ AKCE**

- Kurz lavinových preventistů Slovensko, 24.02.- 28.02.2020
- Kynologická zahraniční stáž v Rakousku, 28.02.2020-05.03.2020
- Kynologický kurz Popradské Pleso, 09.03.-14.03.2020
- Cvičitel'ský kurz Popradské Pleso, 30.8.-4.9.2020
- Rozvoj systému záchrany na horách v Bosně a Hercegovině, 11.10.-17.10.2020

## **POSÍLENÍ KAPACIT A ROZVOJ HORSKÉ SLUŽBY V BOSNĚ A HERCEGOVINĚ**

V rámci zahraniční rozvojové spolupráce České republiky byla Českou rozvojovou agenturou dne 24. ledna 2020 vyhlášena dotační výzva na rozvojový projekt podporující horské služby v Bosně a Hercegovině, s uzávěrkou 6.3.2020, č.j. 280123/2020-ČRA. Horská služba ČR, o.p.s. se na oslovení České rozvojové agentury do výzvy přihlásila a vypracovala vlastní projekt „Posílení kapacit a rozvoj horské služby v Bosně a Hercegovině“. Horská služba ČR, o.p.s. (dále „žadatel o dotaci“) obdržela prostřednictvím datové schránky organizace dne 28. 5. 2020 doporučení České rozvojové agentury (dále „poskytovatel dotace“) na úpravy žádosti o dotaci k projektu s názvem Posílení kapacit a rozvoj horské služby v Bosně a Hercegovině v rámci stejnojmenné dotační výzvy. V souladu s doporučením poskytovatele dotace zapracoval žadatel o dotaci všechny úpravy a doporučení. Žádost byla poskytovatelem dotace, Českou rozvojovou agenturou, schválena 29.6.2020.

Projekt je koncipován na 3 roky, výše poskytnuté dotace na rok 2020 činila 3 mil. Kč. Celková předpokládaná výše dotace činí 7 mil. Kč. Horská služba ČR, o.p.s. je hlavním realizátorem projektu, hlavními lokálními partnery jsou Svaz horských záchranných služeb Bosny a Hercegoviny (GSSuBiH) a Ministerstvo bezpečnosti Bosny a Hercegoviny.

Hlavním cílem projektu je posílit kapacity partnerských organizací a jejich spolupráci vedoucí k udržitelnému rozvoji horské služby v Bosně a Hercegovině a napomoci rozvinout preventivní opatření pro bezpečný pohyb v horách Bosny a Hercegoviny.

Projekt má stanovené čtyři primární výstupy:

- 1.1 posílení spolupráce hlavních partnerů a příslušných spolků
- 2.1 posílení kompetencí členů horské služby
- 3.1 zvýšení materiálního zázemí horské služby
- 4.1 rozvoj preventivních opatření bezpečného pohybu v horách

Vzhledem k potřebám partnerských organizací, způsobeno posunem jejich aktivit kvůli pandemii covid-19, byly projektové aktivity započaty až od září 2020 (v červenci a srpnu probíhala příprava podpůrných dokumentů, překlady do anglického jazyka, přijímání BiH koordinátora, sestavení pracovní skupiny atd.) a úvodní setkání muselo být posunuto na říjen 2020.

Klíčovým momentem pro počátky projektu byla *aktivita 1.1.1 – přípravné úvodní jednání, v rámci, jehož bylo uspořádáno setkání tzv. kulatého stolu*. To přivedlo dohromady zástupce unií zastupujících spolků a státních orgánů i civilní ochrany. Účelem setkání bylo přivést relevantní instituce a unie k „jednomu stolu“ a společné diskuzi, spojené s představením projektu a jeho „otevření“ pro další organizace. Setkání bylo uspořádáno v rámci prvního výjezdu žadatele o dotaci, od 11.-17.10.2020.

## Události v rámci projektu v roce 2020

### Rozvoj systému záchrany na horách v Bosně a Hercegovině

V termínu od 11. do 17. 11. 2020 se zástupce metodické komise Horské služby ČR, o. p. s. (dále MK) zúčastnil výjezdu v rámci projektu Posílení kapacit a rozvoj horské služby v Bosně a Hercegovině.



Jedním z hlavních úkolů zástupce MK bylo sestavení seznamu nejpotřebnějšího vybavení, který byl jednotlivým záchranným spolkům poskytnut v rámci projektu. Seznam byl sestavený na základě návštěv na stanicích různých spolků zabývajících se záchranou osob v horském prostředí napříč téměř celou BiH, a také dle diskuzí s jejich členy o jejich potřebách, materiálním vybavení, metodice, systému výcviku a vzdělávání a nejčastějších typech záchranných prací.

- GPS přístroj
- Skialpinistická výzbroj a výstroj
- Lavinové vybavení
- Transportní prostředky
- Zdravotnický materiál

Většina zástupců jednotlivých spolků zmínila i možnost vybavení jejich členů adekvátním funkčním oblečením do horských podmínek, ale finanční náročnost zcela převyšuje možnosti tohoto projektu.

Dalším důležitým bodem výjezdu bylo vytvoření návrhu fungování, náplně a možný časový harmonogram společných metodických a vzdělávacích akcí.

Systém vzdělávání členů jednotlivých spolků je přes veškerou snahu poměrně nejednotný. V současnosti probíhá snaha o sjednocení vzdělávacího systému a zapojení do něj co největšího počtu spolků z celé Bosny a Hercegoviny.

Přes některé společné prvky a znaky je tamní způsob vzdělávání poměrně odlišný od českého. V základní části je majoritně zaměřen na pátrání po osobách v horském prostředí (což koresponduje i nejčastějším typem uskutečňovaných záchranných akcí). Na základní pátrací kurz navazuje kurz zdravotní, letních záchranných technik a zimních záchranných technik, které jsou zaměřeny na způsoby vyproštění osob z nepřístupného terénu. Kurzy jsou odstupňovány i podle náročnosti na kurzy základní a kurzy pokročilé, jejichž cílem je vzdělávat instruktory a lektory, kteří mají posléze na starosti realizaci základních vzdělávacích kurzů. Na vrcholu vzdělávacího řetězce jsou kurzy speleologie a speleozáchrany. Na rozdíl od našeho vzdělávacího programu zde nikde nefiguruje fyzická připravenost a příprava členské základny.

- Používané metodické postupy jsou i přes některá specifika v souladu s postupy používanými ostatními záchranářskými organizacemi v Evropě i ve světě, patrně i z důvodu, že některé tamní spolky jsou i členy mezinárodní organizace zabývající se záchranou v horském prostředí ICAR (IKAR – CISA).

Přes poměrně zásadní rozdíly v podmínkách a prostředí je vzájemná výměna zkušeností, znalostí, dovedností a určitých metodických postupů mezi tamní a naší horskou službou možná. Největší možnosti výměny zkušeností a navázání spolupráce na poli vzdělávání je v lavinové problematice, v záchranných technikách v zimních podmínkách (včetně řešení standardních lyžařských úrazů na sjezdových tratích), záchrany osob z technických zařízení (lanové dráhy apod.) a v systému a provádění pátrání po osobách v horském terénu, včetně využití kynologie, moderních IT prostředků a popřípadě UAV (dronů).

Jako nejefektivnější se jeví uspořádání výměnných pobytů, kurzů tamních záchranářů na kurzech v ČR a našich specialistů a lektorů na kurzech v BiH.

Společné kurzy a vzájemná výměna zkušeností, znalostí a dovedností by byla jistě oboustranně obohacující a pravděpodobně by umožnila zvýšení kvality vzdělávání a výcviku u všech zúčastněných složek a v neposlední řadě by byla nepochybně přínosná i pro zdárný průběh reálných záchranných akcí jak v horském prostředí ČR, tak i v horách na území BiH.

Projekt klade důraz na celostátní dopad, po představení projektu v BiH se do projektu postupně zapojily spolky a svazy z Federace Bosny a Hercegoviny, Republiky Srbské i distriktu Brčko. Zapojení spolků a příslušných organizací ze všech entit je pro celostátní dopad projektu klíčové. V roce 2020 bylo do projektu zapojeno 25 lokálních horských záchranných spolků, které jsou sdruženi ve třech svazech a další čtyři svazy a organizace věnující se horské turistice.

Na základě přípravného (úvodního) jednání byly vytvořeny konkrétnější projektové plány, reportované poskytovateli dotace. Vzhledem k posunu projektových aktivit, byla dne 30.10.2020 podána Horskou službou ČR, o.p.s. Žádost o změnu, upravující harmonogram a fungování projektu. Žádosti bylo ze strany poskytovatele z části vyhověno dne 2.12.2020.

## **Nákup vybavení**

Významnou aktivitou v roce 2020 byl nákup vybavení pro hlavního partnera, Svaz horských služeb v Bosně a Hercegovině, primárně sloužící na vzdělávací účely organizace (GSSuBiH nabízí vzdělání horských záchranářů bezplatně pro všechny spolky). Na základě seznamu vybavení schváleného Českou rozvojovou agenturou byla započata příprava dokumentace k výběrovým řízením, jejich realizace a nákup zboží. Zboží bylo zakoupeno v souladu se zákonem o veřejných zakázkách, převážně formou výběrových řízení, v případě nulového zájmu o VŘ následovala jednací řízení bez uveřejnění a další průzkum trhu. Výše zakoupeného vybavení první části činí 1 217 355,11 Kč.

Vzhledem k posunu projektu nebylo možné dokončit veškeré původně plánované aktivity a za rok 2020 byla v lednu 2021 provedena vratka poskytnutých financí ve výši 1 254 844 Kč.

Země Bosna a Hercegovina (dále také „BiH“) je stát rozdělený do dvou autonomních entit: Federace Bosny a Hercegoviny, Republiky Srbské a okresu Brčko. Z více jak 75% území je pokryta pohořím. Přesto, že pohoří zaujímá nadměrné území země, činnost horských záchranářů je zde „pouze“ dobrovolná.

Námět projektu pochází od svazu Horských záchranných služeb Bosny a Hercegoviny (GSSuBiH), který přebírá snahu o vzdělávání horských záchranářů po celé zemi. Struktura horské služby v BiH totiž není jednotná, existuje zde více jak 30 spolků horské služby BiH, připadající na určitou oblast.

Přestože hlavním partnerem projektu je GSSuBiH, projekt je koncipován na podporu všech horských záchranných spolků (s rovným přístupem a spravedlivou distribucí).

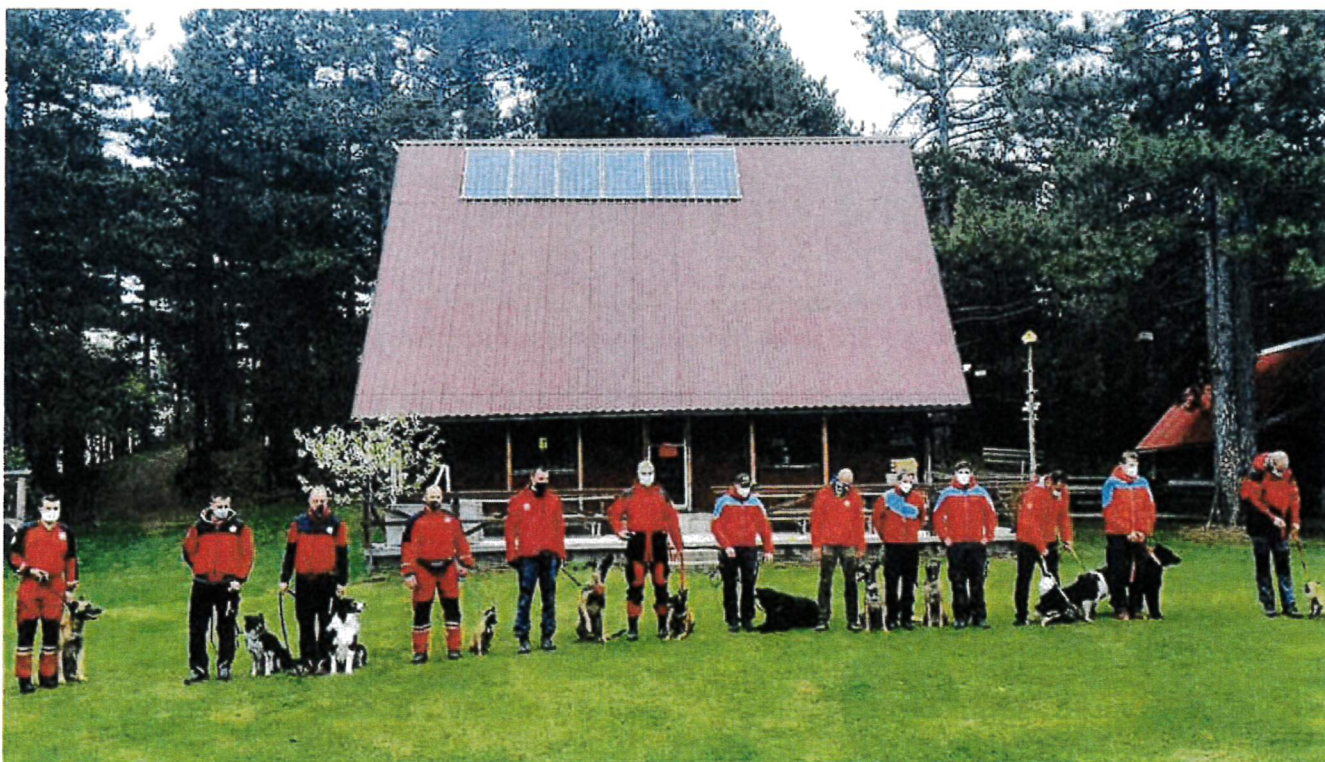
Projekt se zaměřuje na posílení kapacit horské služby v BiH, ve spolupráci s Ministerstvem bezpečnosti BiH. V souladu s principem geografické vyváženosti je projekt navržen pro celou zemi (se zaměřením na horské oblasti), zahrnující všechny tři zmíněné entity.



## Události v rámci projektu po rozvahovém dni

### Kynologické cvičení v Bosně a Hercegovině

Pět českých horských psovodů vedlo výcvik zhruba 100 km od Sarajeva zaměřený na výcvik psů pátrajících ve volném terénu po pohřešovaných osobách. Představili zde také software Pátrač, který zrychluje a zjednodušuje postup při pátracích akcích. Při výcviku museli být obezřetní a dávat pozor na miny. Miny jsou v Bosně a Hercegovině pozůstatek občanské války z 90. let minulého století. Záchranáři tam disponují speciálními on-line mapami, které jim ukazují zaminované území. Když se někdo v těchto lokalitách ztratí, záchranáři i jejich psi zůstávají mimo tento prostor a nasazují průzkumné drony. Pokud dron pohřešovanou osobu objeví, její záchrana se realizuje pomocí vrtulníku. Nikdy po zemi. Potíž, se kterou se členové jak české, tak bosenské kynologické brigády museli při tréninku vypořádat, bylo udržení psů mimo zaminovaný prostor. Úkol je to mnohdy velmi těžký, ale z hlediska bezpečnosti zcela zásadní. Po třídním školení v Žepče se mise záchranářů přesunula do oblasti vrcholu Smetovi, kde byli přizváni ke školení instruktorů tamních horských služeb, kterých je momentálně 13 a dalších 6 žádá o přijetí.





## **Předání materiálního vybavení nakoupeného v roce 2020**

Statická lana, lavinové vysílače, zařízení GPS, rakouský vozík, záchranný prostředek Akya pro záchranu v zimním období nebo také skialpinistické lyže pro rychlý přesun záchranářů v zasněžených horách. Tohle všechno přivezli svým kolegům do Bosny a Hercegoviny (BiH) čeští horští záchranáři za vydatné pomoci dopravní a celní firmy. Materiálové posílení bylo dohodnuto díky spolupráci na projektu a primárně bude sloužit pro vzdělávání. Zatím se jedná o první dodávky materiálového vybavení v hodnotě téměř 1,2 milionu korun. Veškerý materiál byl zakoupen na základě veřejných zakázek a objednávek ze strany HS ČR jako výdaj společného projektu. Specifikace dalšího vybavení, které je v Bosně a Hercegovině nejvíce potřebné, bude postupně analyzována v rámci připravované studie o současném stavu horské služby v BiH.

## **Plánovaný vývoj projektu**

Projekt spolupráce s Bosnou a Hercegovinou bude pokračovat kurzem zaměřeným na lavinovou problematiku v prosinci. Projekt spolupráce české Horské služby se záchranáři v Bosně a Hercegovině pokračuje až do roku 2022, při kterém Horská služba ČR usiluje o rozvoj a posílení kapacit horské služby právě v této zemi. Česká rozvojová agentura na něj vyčlenila dotaci ve výši 7 milionů korun.

## **PLÁNOVANÝ VÝVOJ V ROCE 2021**

### **Provozní dotace 2021**

Rozhodnutím Ministerstva pro místní rozvoj ze dne 20. února 2021, č. 1 / Horská služba ČR / 2021 byla společnosti Horská služba ČR, o.p.s. poskytnuta dotace na krytí provozních nákladů v celkové výši 196 mil. Kč. Vedle provozní dotace je i v roce 2021 počítáno s částečným krytím provozních nákladů z vlastních prostředků ve výši cca 29,71 mil. Kč. S ohledem na vývoj ekonomické situace v uplynulém roce, lze očekávat, že dojde k utlumení neinvestičních dotací od obcí a krajů. Předpokládáný podíl z rozpočtů krajů na provoz Horské služby pro rok 2020 je ve výši 0,7 mil. Kč.

### **Investiční dotace 2021**

V roce 2018 byl Ministerstvem pro místní rozvoj schválen Program 117D13 – Rozvoj a obnova materiálně technické základny Horské služby ČR, o.p.s. Jedná se o střednědobý investiční program rozvoje HS v letech 2018–2022 s celkovým odhadovaným finančním objemem 234 mil. Kč. Na základě rozhodnutí Ministerstva pro místní rozvoj ze dne 22.03.2021 byly společnosti Horská služba ČR, o.p.s. přiznány investiční dotace na pořízení dopravních prostředků HS ČR ve výši 36,2 mil. Kč, dále investiční dotace na pořízení informační a komunikační technologie HS ČR ve výši 1 mil. Kč, dále investiční dotace na pořízení a obnovu stanic HS ČR ve výši 27,29 mil. Kč a investiční dotace na pořízení pozemků pro výstavbu stanice HS ČR ve výši 2,16 mil. Kč.

Investiční prostředky předpokládá HS využít ze 54,5 % na pořízení dopravní techniky, dále z 41 % na realizaci stavebních investic, ze 3 % na nákup pozemků pro stávající, ale i nové, stanice HS a z 1,5 % investuje do informační technologie HS.

Mezi největší stavební akce v roce 2021 řadí Horská služba dokončení rekonstrukce stanice HS Bedřichov v Jizerských horách, dále modernizaci stanice HS Zadov na Šumavě a výstavby stanic HS v oblasti Jeseníky. HS plánuje zpracování projektové dokumentace pro výstavbu stanice HS Neklid v Krušných horách, která bude v letech 2022-2023 největší investiční výstavbou v historii, neboť je v plánu výstavba nového Domu HS v Krušných horách, resp. sídla oblasti Krušné hory.

V rámci plánované obnovy dopravní techniky HS plánuje Horská služba pořídit 2 víceúčelová vozidla, 14 sněžných skútrů, 10 terénních čtyřkolek s pásy a 1 šestikolku, 1 těžké terénní vozidlo, dále přívěsy za automobil a svozná prostředky.

Případnou nespotřebovanou investiční dotaci v roce 2021 bude možno v souladu s podmínkami Programu 117D13 po dohodě s Ministerstvem pro místní rozvoj převést v plné výši do roku 2022.

V roce 2020 se neuskutečnila veřejná dražba dobrovolná k prodeji vyřazené dopravní techniky Horské služby. Z provozních důvodů byla dražba naplánovaná až po rozvahovém dni. K datu sestavení účetní závěrky proběhla v roce 2021 prozatím jedna elektronická aukce, předpoklad další elektronické aukce je na podzim roku 2021.

## Finanční zabezpečení činnosti v roce 2020

Pro rok 2020 byl schválen provozní rozpočet v celkové výši 194,617 milionů korun. Na krytí provozních nákladů byla použita provozní dotace ze státního rozpočtu ve výši 168,927 mil. Kč (původní výše 164,6 mil. Kč), dále vlastní finanční prostředky Horské služby a dotace krajů. S ohledem na nepředpokládaný vývoj osobních nákladů Horské služby bylo vydáno změnové rozhodnutí o poskytnutí dotace ze státního rozpočtu v celkové výši 168,927 milionů korun.

Dále bylo v rámci Programu 117D13 schváleno 90,4 mil. Kč včetně nevyčerpaných prostředků. Horská služba skutečně čerpala investiční dotaci ve výši 64,01 mil. Kč, nevyčerpané investiční prostředky byly převedeny do období 2021.

### Dotace 2020

• Ministerstvo pro místní rozvoj – provozní dotace	168,927 mil. Kč
• Ministerstvo pro místní rozvoj – investiční dotace	64,01 mil. Kč
• Jihočeský kraj – provozní dotace	0,11 mil. Kč
• Karlovarský kraj – provozní dotace	0,10 mil. Kč
• Karlovarský kraj – investiční dotace	0,10 mil. Kč
• Liberecký kraj – provozní dotace	0,20 mil. Kč
• Pardubický kraj – provozní dotace	0,03 mil. Kč
• Pardubický kraj – investiční dotace	0,07 mil. Kč
• Moravskoslezský kraj – provozní dotace	0,30 mil. Kč
• Moravskoslezský kraj – investiční	1,00 mil. Kč
• Zlínský kraj – provozní dotace	0,20 mil. Kč

### Další příjmy 2020

• Tržby za ošetření úrazů zahraničních turistů	5,57 mil. Kč
• Asistence při závodech a soutěžích	0,68 mil. Kč
• Pronájem nemovitého majetku	0,61 mil. Kč
• Ostatní služby	0,29 mil. Kč

Celkové skutečné náklady na zajištění provozu Horské služby 203,401 mil. Kč

Celkové investiční výdaje na pořízení dlouhodobého majetku 65,65 mil. Kč

## VÝZNAMNÉ UDÁLOSTI PO ROZVAHOVÉM DNI

Rozhodnutím Ministerstva pro místní rozvoj ze dne 22. 02. 2021 byla společnosti Horská služba ČR, o.p.s. přiznána dotace na krytí provozních nákladů v roce 2020 ve výši 196 mil. Kč.

Rozhodnutím Ministerstva pro místní rozvoj ze dne 22.03.2021 byly společnosti Horská služba ČR, o.p.s. přiznány investiční dotace na pořízení dopravních prostředků HS ČR ve výši 36,2 mil. Kč, dále investiční dotace na pořízení informační a komunikační technologie HS ČR ve výši 1 mil. Kč, dále investiční dotace na pořízení a obnovu stanic HS ČR ve výši 27,29 mil. Kč a investiční dotace na pořízení pozemků pro výstavbu stanice HS ČR ve výši 2,16 mil. Kč.

Po rozvahovém dni došlo k uvedeným změnám ve složení správní a dozorčí rady.

Zánik členství a funkce v dozorčí radě HS po rozvahovém dni:

Mgr. František Lukl – den zániku členství: 07. února 2021

Vznik členství a funkce v dozorčí radě HS po rozvahovém dni:

Mgr. Martin Červíček, – den vzniku členství: 11. února 2021

Výše popsané změny ve složení dozorčí rady byly zapsány do obchodního rejstříku dne 28. dubna 2021.

Ve dnech 26. května 2021–31. května 2021 proběhlo veřejné zasedání u Vrchního soudu v Praze o odvolání proti rozsudku Krajského soudu v Hradci Králové ze dne 16. června 2020. Vrchní soud v Praze ve výroku označeným rozsudkem potvrdil Horské službě ČR, o.p.s. rozsudek Krajského soudu v Hradci Králové ze dne 16. června 2020. Na základě § 27 zákona č. 418/2011 Sb., o trestní odpovědnosti právnických osob a řízení proti nim se bude na odsouzenou společnost Horská služba ČR, o.p.s. hledět, jako by nebyla odsouzená, jakmile bude trest vykonán (zaplacený peněžitý trest).

Společnost si není vědoma žádných dalších významných událostí po rozvahovém dni.

Sestaveno dne:      Podpis statutárního orgánu účetní jednotky:

17. června 2021

